

		30.000 lei													
2.	Programul anual al manifestărilor și evenimentelor culturale	(Mici) până la 5.000 lei	22	4.400	22	4.400	22	5.000	23	5.500	9.600	4.000	5.000	5.500	
		(Medii) de la 5001 lei până la 30.000 lei	1	5.200	-	-	-	-	-	-	-	-	-	-	-
		(Mari) Peste 30.000 lei	-	-	-	-	-	-	-	-	-	-	-	-	-
3.	Cercuri, cluburi pentru copii, tineri și părinți	(Mici) până la 5.000 lei	8	2.000	8	2.200	8	2.200	8	2.300	2.000	2.200	2.200	2.300	
		(Medii) de la 5001 lei până la 30.000 lei	-	-	-	-	-	-	-	-	-	-	-	-	-
		(Mari) Peste 30.000 lei	-	-	-	-	-	-	-	-	-	-	-	-	-
4.	Programul editorial "Publicațiile bibliotecii"	(Mici) până la 5.000 lei	2	4.000	3	6.000	3	6.000	4	6.500	4.000	6.000	6.000	6.500	
		(Medii) de la 5001 lei până la 30.000 lei	-	-	-	-	-	-	-	-	-	-	-	-	-
	Caiet metodic Ghidul bibliotecii Revista Zori de Zi și alte publicații	(Mari) Peste 30.000 lei	-	-	-	-	-	-	-	-	-	-	-	-	-
			-	-	-	-	-	-	-	-	-	-	-	-	-
5.	Programul de	(Mici) până la	4	4.000	4	4.000	4	4.000	4	4.000	4.000	4.000	4.000	4.000	

	-informatizare-	(Medii) de la 5001 lei până la 30.000 lei	1	25.000	1	25.000	1	25.000	1	25.000	25.000	25.000	25.000	25.000
		(Mari) Peste 30.000 lei	-	-	-	-	-	-	-	-	-	-	-	-
13.	Programe cu finanțare externă	(Mici) până la 5.000 lei	-	-	-	-	-	-	-	-	-	-	-	-
		(Medii) de la 5001 lei până la 30.000 lei	-	-	-	-	-	-	-	-	-	-	-	-
		(Mari) Peste 30.000 lei	-	-	-	-	-	-	-	-	-	-	-	-
(3)	TOTAL , din care:	-	Total nr. proiecte în primul an 90	Total investiție în proiecte în primul an 51.550 lei, din care:	Total nr. proiecte în anul 2 95	Total investiție în proiecte în anul 54.850 lei, din care:	Total nr. proiecte în anul 3 95	Total investiție în proiecte în anul 3 51.450 lei, din care:	Total nr. proiecte în anul 4 99	Total investiție în proiecte în anul 4 61.750 lei, din care:	54.700	54.450	51.450	66.250
(4)	Surse atrase			2.000		3.500		5.000		8.200				
(5)	Bugetul autorității¹			49.550		51.350		46.450		53.550				

¹ Finanțarea care se solicită a fi asigurată din subvenția, după caz, alocația bugetară acordată instituției de către autoritate.

Anexa nr. 4**Tabelul veniturilor proprii realizate prin activitatea de bază, pe categorii de bilete/tarife practicate**

Perioada 2014-2018	nr. proiecte proprii (2)	Nr. beneficiari (3)	Nr. tarife (4)*	Venituri propuse (5) -mii lei-
Anul de referință 2014	36	2500	1	1,1
Primul an – 2015	40	5600	5	2
Anul 2016	42	6000	5	3,5
Anul 2017	44	6500	5	5
Anul 2018	48	8000	5	8,2
TOTAL	210	28.600	5	19,8

* reprezintă tarifele practicate pentru: înscrierea cititorilor, penalități percepute la recuperarea cărților, efectuarea copiilor xerox după documente, scanare documente

PROIECT DE MANAGEMENT

(2014-2018)

Introducere

Proiectul de management prezentat îşi propune să identifice:

- Direcția strategică de dezvoltare a bibliotecii;
- Cadrul operațional, respectiv resursele financiare, spirituale și umane în scopul funcționării bibliotecii în condiții moderne, eficiente și atractive privind:
 - conducerea (managementul) bibliotecii;
 - organizarea și desfășurarea activității personalului din bibliotecă;
 - relația instituției cu utilizatorii serviciilor de bibliotecă;
 - impactul serviciilor bibliotecii asupra comunității locale.

În acest sens proiectul analizează situația actuală a Bibliotecii Județene Olt „Ion Minulescu” și urmărește să prevadă, cât mai precis cu putință, evoluția acesteia, mai ales pe termen scurt și mediu.

Pornind de la rezultatele și obiectivele de până astăzi ale bibliotecii, proiectul stabilește pentru perioada 2014-2018 viziunea managerială proprie, formulată astfel:

Biblioteca să fie:

- un loc de întâlnire preferat al comunității;
- una dintre instituțiile culturale cele mai frecventate pe plan local;
- o resursă reală de cultură, informație și spiritualitate în planul documentării și al educației continue;
- capabilă să contribuie, în mod real, mai ales prin fondul său de carte și documente la satisfacerea nevoilor spirituale și intereselor comunității locale;
- capabilă să-și asume un rol complex ca instituție profesională și de specialitate la nivelul rețelei de biblioteci din județ;
- capabilă să se adreseze eficient și atractiv unui public utilizator din toate categoriile de vârstă și ocupaționale, care frecventează serviciile și programele bibliotecii.

Ca urmare, **misiunea bibliotecii** este de a funcționa – ca instituție de cultură – cu un rol tot mai activ și complex de **spațiu comunitar veritabil** respectiv ca **partener cultural și socio-cultural real** într-o sferă geografică și instituțional-organizațională cât mai largă, aflându-se în slujba evidențierii și păstrării valorilor culturale din județul Olt.

Îndeplinirea misiunii este condiționată de:

- îmbunătățirea continuă a serviciilor bibliotecare și informaționale ale instituției;
- legătura cu bibliotecile publice și instituțiile, organizațiile culturale din județ, din țară și din străinătate;
- suita de programe și proiecte culturale ale bibliotecii, atât cele proprii, cât și cele realizate în parteneriat.

A. ANALIZA SOCIO-CULTURALĂ A MEDIULUI ÎN CARE ÎȘI DESFĂȘOARĂ ACTIVITATEA BIBLIOTECA ȘI PROPUNERI PRIVIND EVOLUȚIA ACESTEIA ÎN SISTEMUL INSTITUȚIONAL EXISTENT.

A 1. Despre bibliotecă, despre alte instituții care se adresează aceleiași comunități și despre mediul în care funcționează

Biblioteca funcționează cu statutul de bibliotecă județeană din anul 1975, iar în forma organizatorică actuală din anul 1993.

Înglobează astăzi următoarele compartimente și servicii:

- A. Serviciul relații cu utilizatorii. Comunicarea colecțiilor.
- B. Compartimentul Evidență, Prelucrarea și Dezvoltarea colecțiilor
- C. Compartimentul de informare comunicară
- D. Compartimentul Animație culturală. Biblionet
- E. Compartimentul financiar-contabil
- F. Personal auxiliar
 - a. Serviciul relații cu utilizatorii. Comunicarea colecțiilor - 21 bibliotecari. Constituit din următoarele:
 - Birou Înscirerea utilizatorilor
 - Sala generală de lectură „Eugen Ionescu”
 - Sala de lectură – Publicații periodice
 - Sala de lectură Fond documentar „Pan Vizirescu”
 - Secția de carte beletristică
 - Secția de carte Nonbeletristică
 - Secția Biblioteca franceză
 - Secția Biblioteca engleză
 - Secția Biblioteca italiană
 - Secția copii „Mihaela Dumitrescu”
 - Filiala Centrul Universitar „Ion Minulescu”
 - Filiala Tineretului
 - Filiala de carte „Nicolae Titulescu” – Republica Moldova, Ialoveni
 - b. Compartimentul Evidență, Prelucrarea și Dezvoltarea colecțiilor – 4 bibliotecari
 - Evidența colecțiilor achiziție
 - Prelucrarea publicațiilor, clasificare
 - Dezvoltarea colecțiilor, catalogare
 - c. Compartimentul animație culturală. Biblionet – 5 bibliotecari
 - Biblionet
 - Sala multimedia
 - Informatizare
 - Depozitul legal
 - d. Compartimentul Centrul de informare comunitară – 4 bibliotecari
 - e. Compartimentul Financiar contabil – 3 persoane
 - Financiar contabilitate
 - Resurse umane
 - Administrativ
 - f. Personal auxiliar – 4 persoane

Instituția deține 3 săli: de mărime mare și medie: Salonul artelor, Sala de lectură, Sala audio-video destinate desfășurării unor evenimente culturale proprii cu public mai numeros și în cadrul parteneriatelor și proiectelor cu instituții din municipiu, județ, țară.

Biblioteca este implicit și biblioteca municipiului Slatina, în care funcționează, având și două filiale (Filiala Tineretului, Filiala Centrului Universitar Slatina „Ion Minulescu”). În localitate funcționează, pe lângă bibliotecă, mai multe instituții culturale (de spectacole, de evenimente culturale, deținătoare de colecții, respectiv de organizare – administrare - animare a sferei culturale (Muzeul Județean Olt, Centrul Cultural „Eugen Ionescu”, Centrul de Creație, Școala Populară de Arte și Meserii, Palatul copiilor etc.)

Se poate constata că publicul țintă al bibliotecii se interferează în cea mai mare măsură cu publicul acestor instituții culturale.

Biblioteca răspunde din punct de vedere profesional și metodic de funcționare a celor 107 biblioteci publice municipale, orașenești și comunale din județul Olt (județ cu aproximativ 500.000 locuitori) acordându-le acestora asistență în acest sens.

Biblioteca deține o colecție considerabilă de documente de uz și de utilitate publică. Acordă o atenție sporită dezvoltării depozitului legal pentru publicații editate în județ, mai ales celor cu implicații și referiri la istoria locală.

Fondul bibliotecii însuma la finele anului 2013 un total de 300.000 unități bibliotecare (cărți, ziare, reviste, documente audio-video) incluzându-se și cele 15000 volume al filialelor.

Numărul utilizatorilor activi ai bibliotecii era (la 31 decembrie 2013) de 10.677 persoane.

Prin activitățile și proiectele pe care și le asumă, biblioteca se străduiește, în spiritul misiunii sale, enunțate în introducerea la prezentul Proiect de management – să fie un spațiu comunitar veritabil, în care utilizatorii săi să beneficieze, pe lângă serviciile bibliotecare tradiționale, și de servicii informaționale și comunicaționale pe o paletă tematică cât mai variată.

Prin programele și evenimentele culturale organizate, menite să asigure publicului petrecerea utilă și plăcută a timpului liber, biblioteca dorește să ia parte, în măsură semnificativă, la îmbunătățirea vieții spirituale slătinene și județene.

Instituția își are sediul în B-dul. A.I. Cuza, nr. 3B, dat în folosință în anul 1993, și poartă din anul 1992, numele de *Ion Minulescu*, poet simbolist, legat de orașul Slatina prin locul de naștere al mamei și unde poetul își petrecea, în copilărie vacanțele școlare, la bunici.

Biblioteca este înfrățită cu instituții de profil: Biblioteca Montza – Italia, Biblioteca Bruxelles, Biblioteca orașenească „Petre Ștefănuță” – Ialoveni, Republica Moldova din 1995 (25.000 volume, secție de limba engleză, pinacotecă).

Angajații bibliotecii (bibliotecarii) sunt membrii ai Asociației Bibliotecarilor și Bibliotecilor Publice din România (constituită în 1991 – Biblioteca noastră fiind membru fondator).

Partenerii organizatorici și culturali ai bibliotecii au fost în ultimii ani următoarele entități:

- Bibliotecile școlare (colegii, grupuri școlare, licee, școli generale, etc)

- Muzeul Județean Olt;
- Muzeul Romanășului Caracal;
- Muzeul de arheologie și etnografie Corabia;
- Muzeul „Câmpia Boianului” Drăgănești Olt
- Centrul de Cultură „Eugen Ionescu” Slatina;
- Centrul Cultural „Radu Șerban” Caracal;
- Casa de Cultură Corabia;
- Casa de Cultură „I. Constantinescu” Drăgănești Olt
- Filiale ale facultăților existente în Slatina: Universitatea Pitești, Facultatea de Agronomie București; ASE București.
- Centrele de zi: “Amicii”, “Trebuie”, “Zori de Zi”
- Casa Corpului Didactic
- Asociația culturală Belgo-Română-Bruxelles,
- Liga scriitorilor din județul Olt
- Revistele „Olt Art”, „Memoria Oltului”.

Printre instituțiile care au acordat sprijin determinant Bibliotecii Județene Olt se numără: Consiliul Județean Olt (instituție finanțatoare), Primăria Slatina, (fondatoarea secțiilor de engleză și franceză), SC Pirelli SA (fondatoarea secției de italiană), OSIM București (punct de informare și documentare), Fundația „Bill și Melinda Gates” – „Biblionet – Lumea în biblioteca mea”.

A 2. Participarea instituției în/la programe/proiecte europene / internaționale

În anii 2011-2014, Biblioteca Județeană Olt „Ion Minulescu” a derulat și dezvoltat programul (inter)național de dezvoltare a bibliotecilor publice „Biblionet – Lumea în biblioteca mea” implementat în cadrul unui parteneriat viabil între Fundația IREX (Reprezentată în România a fundației „Bill și Melinda Gates”), Asociația Națională a Bibliotecarilor și Bibliotecilor Publice din România (ANBPR), Ministerul Culturii și Patrimoniului Național, Consiliile și bibliotecile județene, consiliile și bibliotecile comunale, programul - în care Biblioteca a intrat prin concurs în anul 2011, incluzând atunci 21 de biblioteci publice din județ, în 2012, 61 biblioteci publice, iar în anul 2013 încă 14 biblioteci – face posibilă modernizarea serviciilor bibliotecare oferite utilizatorilor prin introducerea în ofertă a calculatoarelor cu acces gratuit la internet și a altor echipamente similare.

În implementarea programului, rolul determinat asumat de bibliotecă s-a concentrat prin introducerea în program a tuturor bibliotecilor orașenești -7, alături de Biblioteca Județeană -1 și a 89 biblioteci comunale.

Începând cu anul 2008, biblioteca a inițiat și dezvoltat parteneriate internaționale cu:

- Institutul Francez, materializându-se, pe parcursul anilor prin: expoziții de carte în limba franceză, Zilele Francofoniei, Zilele filmului francez. Prin intermediul Consiliului Județean Olt, în urma parteneriatului cu Departamentul Loiret, Franța s-a inaugurat în anul 2011 Biblioteca Franceză care a ajuns, la sfârșitul anului 2013 la 8000 volume carte care se adresează utilizatorilor de toate vârstele.
- Institutul cultural spaniol „Cervantes” materializat prin donația de carte de la Alicante-Spania și activitățile: „Zilele filmului spaniol la Slatina”, „Eternul feminin – creații a unor regizori femei de limbă spaniolă”, „Premiile Goya”.

- În urma protocolului încheiat între Biblioteca Județeană Olt „Ion Minulescu” și casa Belgo-română s-a materializat programul de acțiune „Primăvara românească la Bruxelles” (2010).

A 3. Cunoașterea activității instituției în/de către comunitatea beneficiară a acestora;

Este binecunoscut faptul că proiectele și acțiunile culturale ale unei instituții, cât și aspectele pentru public ale activității acesteia trebuie comunicate eficient și în mod periodic, respectiv continuu, atât cu scopul **transmiterii informațiilor aferente**, cât și în **scop promoțional**. Biblioteca a folosit și va folosi, în continuare, câteva mijloace și acțiuni, cum ar fi:

- Informarea periodică în mass-media despre proiectele, programele și noutățile din funcționarea bibliotecii;
Promovarea diferențiată și adresată, în funcție de caracterul programului cultural sau al serviciilor în cauză prin:
 - a) utilizarea afișelor și flyer-elor cu informații adecvate;
 - b) invitații transmise partenerilor și utilizatorilor din comunitatea locală, județeană și națională;
 - c) corespondență în mediul on-line cu specialiști, profesori, psihologi, juriști etc, în funcție de tema acțiunii culturale în cauză.
- publicarea datelor statistice privind indicatorii de activitate realizați de bibliotecă prin rapoarte, analize înserate în presa scrisă locală sau prezentate în cadrul emisiunilor posturilor TV locale și naționale (OLT-TV, TVR – 1, Prima TV etc)
- trimestrial, începând cu anul 2015 voi organiza comunicate de presă în cadrul cărora se vor prezenta date despre activitatea Bibliotecii, despre evenimentele și proiectele trimestrului respectiv.
- pentru a cunoaște opiniile, propunerile, întrebările locuitorilor privind Biblioteca și activitățile ei, voi înființa Punctul de informare „Utilizatorul întreabă, biblioteca răspunde!” începând din anul 2015. Inițiativele, propunerile utile bibliotecii vor fi analizate și cuprinse în viitoarele programe și proiecte
- pentru cunoașterea activităților interne ale bibliotecii, voi organiza în fiecare an, acțiunea „Pentru o zi, bibliotecar” acțiune prin care cei interesați vor vizita Biblioteca și secțiile sale, vor desfășura activități de bibliotecar (împrumut de carte, supraveghere, aranjarea fondului de carte, informarea utilizatorilor, organizatori de activități etc.)

A 4. Acțiuni întreprinse pentru îmbunătățirea promovării/activității de PR/de strategii media

- diversificarea conținutului blogului bibliotecii prin care se comunică informații privind serviciile, programele și noutățile instituției. În momentul de față nu există blogul bibliotecii. Crearea lui va permite postări cu periodicitate cel puțin săptămânal ori de două ori pe săptămână;
- calendarul bibliotecii, ca mijloc promoțional va fi, în opinia mea, un produs material prin care se va disemina informații de bază despre funcționarea instituției, pe de o altă parte, va cuprinde informații despre aniversările și teme predominante ale anului în cauză;

- panouri publicitare de tip outdoor (mesh-uri), amplasate, în viitor, pe latura din față a clădirii, în rama ferestrelor, purtând mesajele promoționale;
- pliante color care prezintă atât serviciile bibliotecii, cât și cele mai importante activități ale sale, cu text și fotografii;
- lucrarea - în pregătire - despre monografia bibliotecii (preconizată să apară în anul 2015) care să ilustreze istoria dezvoltării bibliotecii.

A 5. Reflectarea instituției în presa de specialitate

Biblioteca trebuie, în opinia mea, să aibă **o relație reciproc prodigioasă cu mass-media locală, regională și națională**. În ultimii 2-3 ani s-au publicat aproape 100 de relatări, cronici și interviuri despre activitatea și acțiunile, proiectele și programele bibliotecii. Informări, știri, comentarii au apărut în presa locală:

- „Gazeta Oltului”, „Eveniment de Olt”, „Gazeta Nouă”, „Linia Întâi”, „Magazin Plus”;

-posturi radio: Radio Craiova, Radio București;

- posturi TV: TVR 1, TVR Cultural, TVR 2 – Craiova

- revistele: „Biblioteca”, „BiblioMagazin”;

- informații din mediul on line: siteul ANBPR, siteul bibliotecii www.bibliotecaslatina.ro

Cel mai important obiectiv al perioadei ce urmează este reactivarea site-ului bibliotecii www.bibliotecaslatina.ro. Îmbunătățirea site-ului se va produce în primul trimestru al anului 2015.

În paralel cu acest lucru, se va lansa și blogul bibliotecii menționat mai sus, care va deveni un spațiu vital dedicat impresiei și analizei culturale, bazat pe oferta bibliotecii, pe viața culturală a județului. Tot pe blog se vor derula dialoguri cu utilizatorii, pe site acest lucru manifestându-se mai ales sub forma poll-urilor (chestionarului, instrument de sondare a opiniei publicului despre anumite aspecte funcționale și propuneri de noutăți).

De asemenea se va pune accentul pe menținerea și intensificarea relației cu mass-media prin includerea în sfera informării periodice a recomandărilor de cărți nou-achiziționate, chiar sub formă de selecții tematice sau ocazionate de aniversări, evenimente etc.

În funcție de resursele financiare din anul 2015 se va relua publicarea revistei bibliotecii “Zori de Zi” în care vor fi înserate articole, prezentări, materiale metodice legate de fenomenul bibliotecar și de viața culturală din județ.

Săptămânal va fi organizată câte o acțiune de prezentare a bibliotecii sub genericul „Biblioteca vă prezintă...” Vor fi înserate articole în presa locală.

A 6. Profil/portretul beneficiarului actual

- Analiza dalelor obținute

Profilul beneficiarului actual al bibliotecii este reliefat de evoluția datelor statistice care cuprind indicatorii de activitate realizați. Datele statistice din perioada 2009-2013 sunt influențate de

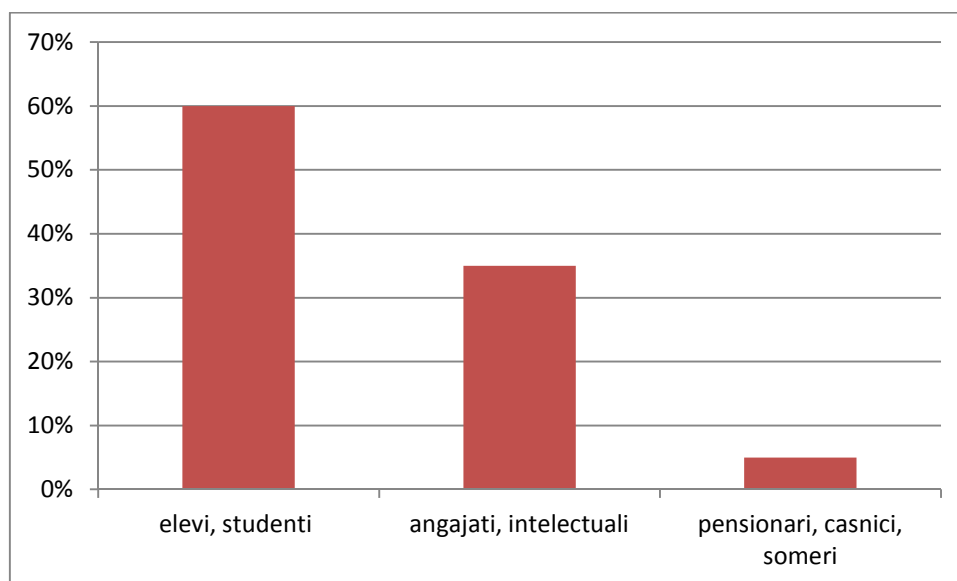
contextul generat de constrângerile socio-economice caracteristice anilor respectivi. Numărul celor interesați de serviciile bibliotecii indică creșteri ușoare în anii 2009 (8821 utilizatori activi) și 2010 (9433 utilizatori activi), o stagnare după declanșarea crizei economice și reducerile de personal din anul 2010. Astfel, în anul 2011, numărul utilizatorilor activi scade la 8478. Din anul 2012, anul în care începe activitatea Biblionetului, se observă un început de creștere a acestor indicatori: 8822 utilizatori activi pentru anul 2012, pentru ca în anul 2013 să urce la 10.677 utilizatori activi.

Aceleași evoluții de creștere și scădere le întâlnim și la ceilalți indicatori după cum reiese din tabelul de mai jos: vizite (frecvența), tranzacțiile de împrumut (nr. de documente eliberate/studiate), achiziția de documente.

ANUL	Utilizatori înscriși	Utilizatori activi	Vizite (frecvența)	Tranzacții de împrumut (nr. de documente eliberate, studiate)
2009	1869	8821	196864	292662
2010	2811	9433	139348	289040
2011	3664	8478	115548	249935
2012	4488	8822	126387	256698
2013	4784	10677	136317	266688

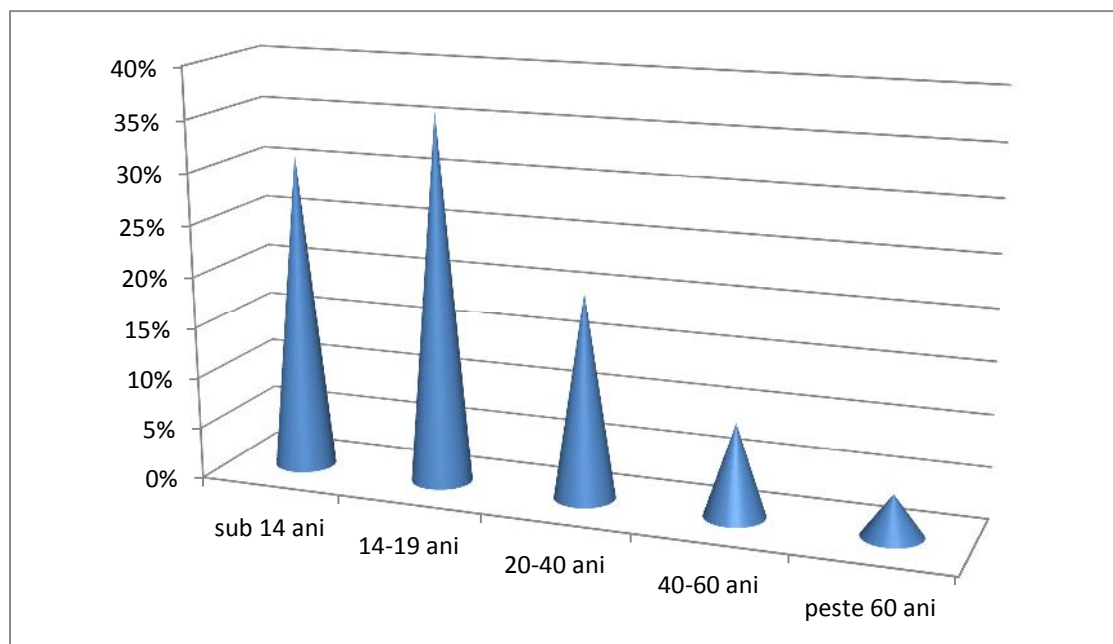
Toate acestea pe un indice de frecvență (nr. total de vizite/nr. total de utilizatori) de: 22,3 (2009), 14,7 (2010), 13,7 (2011), 14,3 (2012), 12,7 (2013) care arată de câte ori un utilizator a frecventat biblioteca în cursul anului.

Profesia utilizatorilor analiza anilor 2012-2014 valori medii:



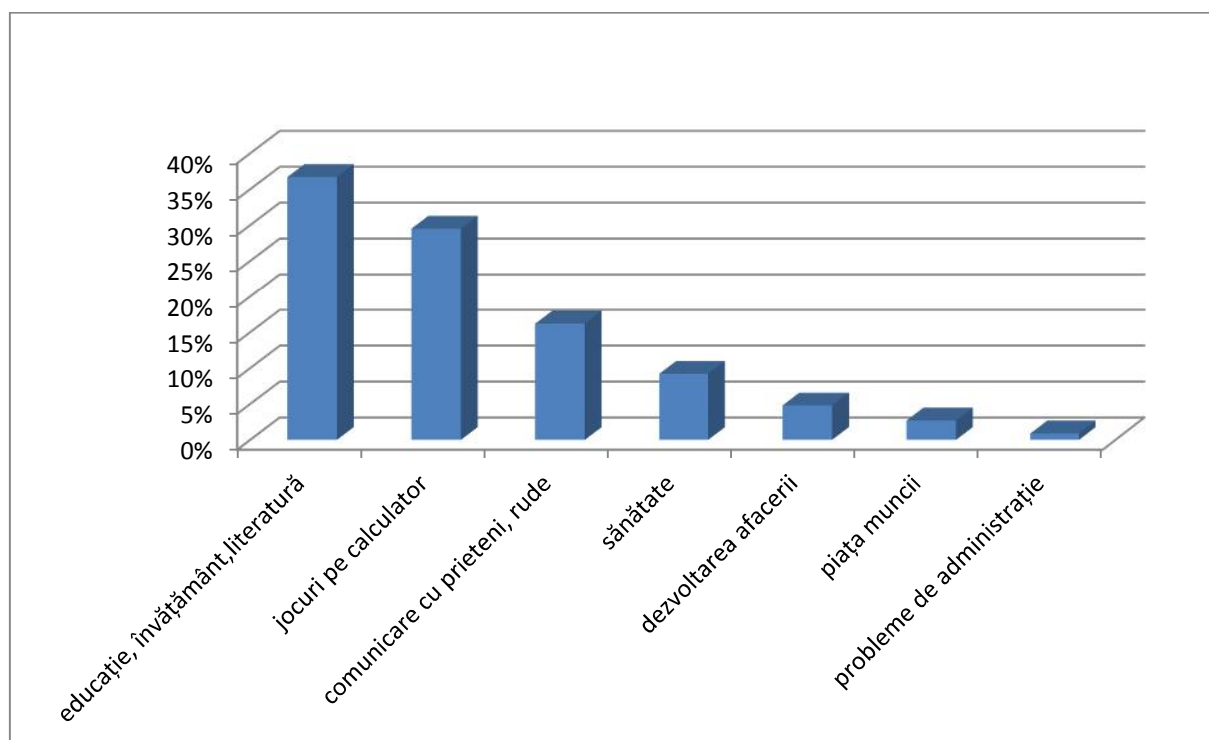
Privind statutul ocupațional pe primul loc se situează elevii, urmați de profesii intelectuale și de pensionari.

După vârsta utilizatorilor



Aceste date scot în evidență faptul că majoritatea utilizatorilor fac parte din 2-3 categorii de vârstă importante: până la 14 ani, între 14-19 ani și 20-40 ani. De aici deducem că trebuie acționat pentru creșterea categoriei de 20-40 ani, pentru că aceasta reprezintă categoria populației active. În viitor, acțiunile se vor îndrepta spre atragerea acestei categorii importante.

Introdus din 2011, Biblionetul ne oferă informații privind domeniile cele mai importante care au fost accesate de către utilizatori.



educație, învățământ, literatură	37%
jocuri pe calculator	30%
comunicare cu prieteni, rude	16%
sănătate	9%
dezvoltarea afacerii	5%
piața muncii	2,70%
probleme de administrație	0,90%

Cele mai căutate informații de către diverse grupe de vârstă

sub 16 ani	jocuri pe calculator
16-24 ani	educație, învățământ, literatură
20-54 ani	comunicare cu rude, prieteni, literatură, sport
50-64 ani	sănătate, literatură
65-70 ani	comunicare rude, prieteni

La bibliotecă, utilizatorii din comunitatea locală reușesc să rezolve probleme legate de educație, găsirea unui loc de muncă, sănătate, calificare profesională, comunicare cu rude. Este o dovadă că biblioteca publică ajută administrația locală și județeană să-și atingă obiective de dezvoltare.

Din descrierea directă a frecventării instituției de către publicul său, cât și din feed-back-urile recepționate verbal sau în scris (prin presă) se conturează profilul beneficiarului actual, ca având pregătire de nivel liceal, în majoritate, cu ușoară creștere spre nivel de facultate, fapt ce reliefează că în Slatina se dezvoltă un învățământ superior.

- Estimări pentru atragerea altor categorii de beneficiari

Cred că atragerea către bibliotecă a beneficiarilor trebuie să fie un obiectiv prioritar al perioadei următoare. În acest sens consider că un studiu amănunțit privind categoriile de beneficiari și exigențele, respectiv obiceiurile lor privind vizitarea și utilizarea constantă a Bibliotecii poate fi efectuat în prima parte a anului 2015. Consider deosebit de importantă:

- menținerea **unui flux mai intens al vizitelor la bibliotecă** – atât pentru servicii bibliotecare, cât și pentru programele culturale;
- **creșterea constantă** a utilizatorilor înregistrați (nou înscriși) din toate categoriile de vârstă și din toate categoriile socio-profesionale (preșcolari, elevi, studenți, populație activă, șomeri)
- activitățile Bibliotecii trebuie să fie concentrate în perspectivă – atât pe **lărgirea**, cât și pe **diversificarea publicului său**, deopotrivă ca statut ocupațional și vârstă (cu accent pe persoanele de vârsta a treia).

A 7. Beneficiarul - țintă al activităților instituției

Pe termen scurt: beneficiarul țintă al activității instituției o reprezintă comunitatea slătineană și județeană. Biblioteca se adresează în mod egal tuturor cetățenilor fără deosebire de rasă, vârstă, religie etc. Beneficiarii trebuie să fie reprezentați de toate categoriile de populație. Pe termen scurt

programele și acțiunile bibliotecii vor fi continuate prin oferirea unor servicii în cadrul parteneriatelor deja încheiate cu unitățile școlare și instituțiile partenere; categoria care va sta în atenția noastră va fi cea a elevilor până la vârsta de 14 ani.

Pe termen lung vom avea în atenție consolidarea profilului beneficiarului bibliotecii mai ales la următoarele categorii de vârstă: 14-25 ani, 26-40 ani, cât și atragerea unor categorii noi de utilizatori cu vârstele cuprinse între 41-60 ani și peste 60 de ani. Este necesară trezirea și menținerea interesului acestor categorii de public față de aspectele de bibliotecă și de mediatecă a instituției. O țintă viitoare trebuie să o constituie beneficiarii din **domeniul economic de stat sau privat**, informațiile oferite de bibliotecă pot fi folosite de aceștia în activitatea de cercetare și inovare tehnologică, în desfășurarea cursurilor de formare profesională. O altă țintă vor fi beneficiarii din **domeniul serviciilor publice** pentru care biblioteca oferă informații despre legislația specifică, despre activitatea desfășurată și piața concurențială. Mai poate fi adăugată încă o țintă reprezentată de beneficiari din **sistemul de sănătate și asistență socială** care pot folosi informațiile bibliotecii pentru desfășurarea activităților propuse. Estimăm o creștere de 2 % a categoriilor amintite în totalul utilizatorilor atrași în perioada 2015-2018.

A 8. Descrierea modului de dobândire a cunoașterii categoriilor de beneficiari (tipul informațiilor: studii, cercetări, alte surse de informare)

Prin programul Biblionet trebuie continuate și intensificate (pe termen scurt), respectiv variate (pe termen mediu și lung) activitățile de **atrageră a diferitelor categorii de utilizatori** (lucru indicat și de creșterea considerabilă a numărului de vizite virtuale în ultimii 2 ani) – 160.000 de căutări de informații pe internet).

Alternativ trebuie intensificate vizitele de prezentare a bibliotecii. Interesul copiilor preșcolari și școlari față de serviciile oferite de bibliotecă trebuie stăruit și menținut și în perspectivă prin încheierea unor parteneriate care să cuprindă programe destinate lor și care să aibă tangență cu lectura.

Trebuie întreprinse sondaje, interviuri, anchete, dezbateri pentru cunoașterea intereselor de lectură ale diferitelor segmente din populație. Se impune desfășurarea periodică a unor focus-grupuri prin intermediul cărora să se cunoască interesele de informare ale categoriilor sociale din cadrul colectivității (intelectuali, muncitori, elevi, studenți, pensionari etc.)

A 9. Utilizarea spațiilor bibliotecii

Actualul local în care funcționează Biblioteca Județean Olt „Ion Minulescu” a început să fie construit începând cu anul 1987 de către proprietarul de drept UJCOOP Olt sub numele de Complex Union. Până în 1989 a fost ridicat și amenajat, ca restaurant, în proporție de 70%. După Revoluția din 1989, proprietarul investiției nu a mai avut resurse financiare pentru finalizarea lucrărilor.

La solicitarea Bibliotecii Județene Olt, Prefectura județului Olt, prin Decizia nr. 48 din 14.02.1991, urmată de Decizia nr. 6/23.10.1991, a hotărât trecerea imobilului în construcție din b-dul A.I.Cuza, nr. 3B în proprietatea și administrarea Bibliotecii Județene Olt, în vederea amenajării sale ca bibliotecă județeană. Totodată s-a aprobat atribuirea curții interioare a acestui imobil în vederea completării necesarului de spațiu (Corp II – pentru săli de activități, depozite de carte, spațiu expozițional).

Prin autorizația de construcție nr. 6/01.06.1992 Corpul II în suprafață de 187 m² a primit aprobare de ridicare, fapt ce nu s-a materializat, biblioteca rămânând din suprafața totală de 2320 m² (cele două corpuri) doar cu 1092 m² suprafața construită. Repercusiunile acestui lucru s-au văzut în timp, astfel că astăzi, localul bibliotecii nu mai poate asigura o bună funcționare (spații supraaglomerate, lipsa posibilităților de extindere).

A 10. Propuneri de îmbunătățiri ale spațiilor: modificări, extinderi, reparații, reabilitări, după caz

Apariția unor noi servicii pentru utilizatori: secții de limbă franceză, limbă engleză și italiană cu peste 15000 de volume au obligat la reevaluarea spațiului existent (holuri, terase). Prin compartimentări, holurile și terasa au fost transformate în spații funcționale:

- spațiu pentru secția de carte pentru copii (prin închiderea terasei exterioare) în suprafață de 250 m² (anul 2003);
- spațiu pentru Biblioteca Franceză (prin redimensionarea sălii generale de lectură - 50 m²) (anul 2008);
- spațiu pentru Biblioteca Italiană (prin închiderea și amenajarea holului exterior de la etaj – 25m², (anul 2011);
- spațiu pentru funcționarea Biblionetului (prin reamenajarea holului central de la etaj, 60m²) (anul 2011);
- depozit carte pentru sala de lectură (10 m², prin compartimentarea unei părți din holul central de la etaj) (anul 2008).

Lipsa resurselor financiare, reglementările economico-financiare interdictive din ultimii 2-3 ani, nu au permis modificări consistente în privința creării de spații noi, cu toate că există un proiect „Mansardare Biblioteca Județeană Olt” elaborat de SC Olt Proiect SA încă din anul 2001; proiect luat în discuție la nivelul Consiliului Județean Olt la data respectivă dar care nu s-a finalizat.

Un obiectiv al anilor următori va fi cuprinderea în planul de investiții al Bibliotecii a acestui proiect. Avantajele oferite de proiectul în discuție constau în:

- creșterea spațiului bibliotecii cu cel puțin 300 m² unde se pot dezvolta secții și servicii noi (sala multifuncțională, birouri tehnice, legătorie de cărți, săli de studiu individual);
- eliminarea riscurilor actuale de inundații din cauza rețelelor pluviale învechite;
- integrarea bibliotecii în arhitectura zonală prin reabilitarea exteriorului;

Alte obiective prioritare începând cu anul 2015 consider că sunt:

- reabilitarea instalației sanitare veche din 1993 (uzura foarte mare a țevilor fiind un pericol de inundații) - termen de începere anul 2015;
- reabilitarea centralei termice și a instalației de încălzire (ultimele remedieri au fost efectuate în anul 2001) – obligatoriu în 2015;
- recalibrarea tablourilor electrice în funcție de numărul și puterea consumatorilor electrici din instituție. Instalația electrică proiectată pentru destinația inițială a clădirii – restaurant – este din conductori de aluminiu și prezintă riscuri mari de incendiu – termen de începere 2015;
- refacerea fațadei Bibliotecii pentru a se integra în planul urbanistic modernizat al bulevardului Al Cuza – demersuri începute în cursul anului curent;

- montarea sistemului de aer condiționat în spațiile lipsite de posibilitatea de aerisire naturală (depozitele din subsol, biblioteca franceză, biblioteca engleză – anii 2015-2016);
- reamenajarea platformei de acces la depozitele din subsol – anul 2016;
- valorificarea spațiului exterior pe care se află amplasat garajul instituției (dezafectat în momentul de față) prin crearea unor spații de depozitare cărți – anii 2016-2017;
- montarea în clădirea bibliotecii a instalației de detectare și semnalare a incendiilor – anul 2017;
- instalarea unui sistem video anti-furt în sălile de împrumut pentru a se proteja patrimoniul bibliotecii cât și în celelalte compartimente de lucru:

B. ANALIZA ACTIVITĂȚII PROFESIONALE A INSTITUȚIEI ȘI PROPUNERI PRIVIND ÎMBUNĂTĂȚIREA ACESTEIA:

B 1. Analiza programelor/proiectelor instituției

Obiectivele pe care biblioteca dorește să le realizeze prin acțiunile culturale incluse și concretizate în programe și proiecte sunt:

- **petrecerea utilă și plăcută a timpului liber;**
- **fidelizarea utilizatorilor existenți;**
- **atragera de noi utilizatori interesați de oferta bibliotecii**

Acțiunile și programele culturale trebuie văzute ca întâlniri nemijlocite, furnizoare de impresii și trăiri pozitive între autori, creații, teme și public. Cel mai frecvent este vorba de simpozioane, prezentări de cărți, expoziții omagiale, dezbateri tematice, întâlniri cu autori și editori etc. Ca invitați la aceste acțiuni se numără personalități marcante ale literaturii și culturii.

În deplin acord cu cerințele utilizatorilor, biblioteca s-a dovedit deschisă în ultimii ani și față de alte genuri de activități: programe muzicale, piese de teatru, proiecții de filme etc.

Consider că o importanță deosebită trebuie s-o aibă **programele complexe pentru copii**, respectiv cele legate de **istoria locală și regională**.

Începând cu anul 2015, în programul acțiunilor culturale va exista cel puțin o acțiune culturală pe lună despre fenomenul local cultural.

Parteneriatele culturale cu unitățile școlare (grădinițe, școli, licee) vor fi orientate în anul 2015, în funcție de evenimentele culturale majore ale anului.

Analizând structura programelor și parteneriatelor bibliotecii constatăm că ele fac parte din categoria programelor mici și medii astfel în perioada 2013-2014 au fost desfășurate un număr de 96 de programe dintre care doar 36 au fost susținute financiar cu sume cuprinse între 30-100 lei de către sponsori și instituții organizatoare. În bugetul bibliotecii nu au fost prevăzuți bani pentru asemenea programe.

Pentru perioada 2014-2018, preconizez desfășurarea a 210 programe și proiecte care să atragă în jur de 30.000 de beneficiari și prin care să se obțină ca venituri proprii aprox. 20.000 lei din: chirii din spațiile bibliotecii, multiplicări de documente contracost, vânzări de materiale promoționale, sponsorizări etc.

Programele desfășurate au avut ca obiect activități prin care s-au pus în valoare fondul de

documente al bibliotecii, au fost popularizate personalitățile culturale, științifice, locale și naționale; semnalate evenimentele sociale, politice și istorice importante; sărbătorile naționale și internaționale.

O altă componentă a programelor a cuprins aria de educație civică a comunității locale precum și aria curriculară a unităților de învățământ: elementar, mediu și superior.

B 2. Analiza participării la festivaluri, gale, concursuri, saloane, târguri etc. (în țară, la nivel național/internațional, în Uniunea Europeană, după caz, în alte state);

Am arătat anterior că, pe lângă bibliotecă, în Slatina funcționează mai multe instituții culturale cu care biblioteca a încheiat și va încheia colaborări, parteneriate, proiecte comune. Deși publicul este prezent și se interferează în cadrul acestor activități comune nu se creează un mediu concurențial, ci un unul de colaborare și sprijin reciproc.

În desfășurarea festivalurilor, concursurilor, saloanelor la nivel local și național biblioteca contribuie cu: spațiul pus la dispoziție (sălile de expoziție, de cursuri); aparatura de practică culturală (video-proiector, DVD-player, combine muzicale etc); echipamente IT (calculatoare, imprimante); resurse umane (bibliotecari), produse de promovare (afișe, pliante, invitații) și alte cheltuieli administrative.

Parteneriatele internaționale încheiate în anii anteriori vor fi menținute în continuare:

- cu Institutul Francez – expoziții, gale de film, Zilele francofoniei;
- cu Institutul Cultural Cervantes – „Zilele filmului spaniol”, „Zilele culturii spaniole”;
- cu Casa de cultură Belgo-română – manifestări în cadrul acțiunii „Primăvara românească la Bruxelles”, în parteneriat cu Centrul Cultural Județean Olt.
- cu biblioteca orășenească „Petre Ștefănuță” Ialoveni, Republica Moldova – aniversarea a 20 de ani de la înființarea filialei de carte românească „Nicolae Titulescu” (31 august 1995 – 31 august 2015);
- cu Asociația românilor din Milano – înființarea unei filiale de carte românească. În anul 2013 au fost organizate activități comune.

Statistic, în anii 2013-2014 s-au desfășurat în bibliotecă 96 de acțiuni și evenimente culturale proprii sau organizate în parteneriat, numărul acestora fiind de 70 în anul 2013, respectiv 26 în cursul acestui an (ianuarie-august 2014). Printre invitații și oaspeții acestor programe găsim:

- Autori locali: Dan Dumitrescu, Constantin Voinescu, Nicolae Zărnescu, Ion Ivașcu, Doru Dina, Cătălin Andronăchescu etc.
- Autori, editori, critici literari: Gabriel Nedelea, Corina Mihăescu, dr. Dan Bodea, Mihai Lungeanu, Dumitru Botar, Paul Aretzu, Ion Coja, Cornel Udrea, comandor Alexandru Popa, Petre Nicolae Vrânceanu. Toate aceste personalități sunt din București, Craiova, Pitești, Cluj, Caracal, Vâlcea.
- Pictori, critici de artă: Vintilă și Viorica Mihăescu, Dan Dimulescu, Ion Chirnoagă, Adriana Vâlcea, Marius Vancea, Traian Zorzoliu, Severică Mitrache - reprezentând centre de pictură din București, Craiova, Târgoviște, Slatina, Corabia, Timișoara.

B 3. Analiza misiunii actuale a instituției: ce mesaj poartă instituția, cum este percepută, factori de succes și elemente de valorizare socială, așteptări ale beneficiarilor etc;

Biblioteca participă din anul 2011, în urma concursului de aplicații, la Programul național de dezvoltare a bibliotecilor publice. Importanța acestui program constă în:

- Dotarea a 96 de biblioteci publice locale din județul nostru cu echipamente IT (calculatoare, video-proiectoare, scannere, imprimante, accesorii) și softuri în valoare de peste 2.500.000 lei; oferind cetățenilor șansa de a-și îndeplini obiectivele personale, profesionale și de grup, cu rezultate pozitive pentru întreaga comunitate.
- 105 bibliotecari au fost instruiți prin cursuri profesionale privind exploatarea echipamentelor IT.
- Cetățenii din localitățile dotate cu astfel de echipamente au acces gratuit la internet, își rezolvă probleme personale, comunică, găsesc informații din diverse domenii: educație, legislație, sănătate, agricultură etc; își completează cererile pentru subvențiile agricole acordate de APIA.

Pentru anii 2015-2018 îmi propun conceperea și finalizarea unor programe de:

- Educație financiară pentru cetățenii din județ;
- Educație legislativă
- Educație cetățenească
- Formare în domeniul IT.

Biblioteca Județeană Olt „Ion Minulescu” ca parte integrantă a sistemului național de informare și instituție de importanță strategică prin asigurarea accesului la informații de orice tip, are ca **misiune actuală**, sprijinirea instituțiilor de învățământ, societatea civilă în realizarea dimensiunii europene din sfera mentalităților, a tradițiilor culturale și a reformelor instituționale.

B 4. Concluzii:

Reformularea mesajului după caz

Esența mesajului bibliotecii constă în faptul că instituția trebuie să funcționeze ca o structură deschisă față de cele mai variate și exigente cereri culturale și informaționale ale comunității pe care o deservește. Prin mesajul său, biblioteca trebuie să ofere răspunsuri concrete la solicitările beneficiarilor din comunitate. Acest mesaj trebuie adaptat continuu la provocările impuse de evoluția societății în schimbare, trebuie să se plieze pe pulsul comunității, să aibă datele și informațiile necesare care să fie cuprinse în procesele de proiectare și planificare necesare desfășurării programelor și acțiunilor instituției.

Principalele direcții pentru îndeplinirea misiunii vizează:

- Activitățile de bază ale bibliotecii despre care s-a făcut referire în capitolele anterioare; obiectivele și prioritățile pentru managementul instituției formulate în caietul de obiective. Aceste direcții urmând să conducă la:
 - dezvoltarea și diversificarea în continuarea colecțiilor bibliotecii;
 - întărirea segmentului de feed-back în domeniul relațiilor cu publicul cititor (utilizarea mai frecventă a mijloacelor de sondare a opiniei utilizatorilor);
 - popularizarea colecțiilor, acțiunilor, programelor, prin modalități specifice categoriilor de public țintă;
 - creșterea unor indicatori din raportul statistic (număr utilizatori înscriși – pe termen lung) de peste 10% din populația deservită;
 - intensificarea prelucrării presei locale (alcătuirea de bibliografii și repertorii);
 - continuarea activității de digitizarea colecțiilor prin implementarea programului de informatizare – în prezent biblioteca nu dispune de un program achiziționat;
 - elaborarea și editarea de lucrări din domeniul istoriei locale și din alte domenii, a unor publicații promoționale privind serviciile și oferta bibliotecii, considerate și mijloace PR și de marketing cultural, inexistente în momentul de față;
 - întărirea grupului de training: cursuri de bibliotecari, pensionari, elevi, potențiali șomeri

- și alte categorii sociale și profesionale;
- menținerea și diversificarea acțiunilor, proiectelor și programelor culturale și cultural-educative cu scopul sprijinirii și promovării lecturii ca element de cunoaștere, cât și pentru întărirea rolului bibliotecii de partener cultural-organizatoric pe plan local, județean, național și internațional. (menținerea parteneriatelor existente și stabilirea a unora noi în această privință)
- continuarea reabilitării și refuncționalizării clădirii sediu;
- înființarea de filiale de cartier pentru acoperirea nevoilor de informare a locuitorilor din zona periferică a municipiului – obiectiv ce trebuie atins în cursul anilor 2015-2018;
- crearea de servicii noi pentru segmentele de populație cu nevoi speciale: persoane cu deficiențe vizuale și locomotorii, bătrâni din centrele sociale – obiectiv ce trebuie îndeplinit începând cu anul 2015;
- participarea la concursuri de aplicații și proiecte susținute financiar prin sponsorizări – pentru îndeplinirea acestor obiective se va constitui, pe cât posibil, până la finele anului 2015 – o Asociație proprie bibliotecii sau o Fundație culturală;
- inițierea și dezvoltarea Cercului de voluntari ai bibliotecii cu începere din prima jumătate a anului 2015, care să sprijine desfășurarea programelor și proiectelor cultural-educative;
- conceperea și introducerea în mod pragmatic în funcționarea bibliotecii a unor factori ai managementului calității (manual de proceduri actualizat, alte reglementări revizuite, standarde și stas-uri profesionale) pentru ridicarea pregătirii profesionale a personalului din bibliotecă, pe toată perioada proiectului managerial.

C. ANALIZA ORGANIZĂRII INSTITUȚIEI ȘI PROPUNERI DE RESTRUCTURARE ȘI/SAU REORGANIZARE DUPĂ CAZ:

Conform organigramei actuale, biblioteca înglobează următoarele servicii și compartimente:

1. Serviciul relații cu utilizatorii. Comunicarea colecțiilor
2. Compartimentul Biblionet. Animație culturală
3. Compartimentul de informare comunitară
4. Compartimentul prelucrarea colecțiilor, achiziții, catalogare
5. Compartimentul financiar-contabilitate. Administrativ
6. Personal auxiliar

Analiza atribuțiilor posturilor actualei structuri conduce la concluzia că se impune o reorganizare a acestora pentru folosirea mai eficientă a resurselor umane ale instituției. Am în vedere următoarele aspecte:

- obiectivele Compartimentului informare comunitară sunt în strânsă legătură cu activitatea Compartimentului prelucrarea colecțiilor, achiziții, catalogare: metodele de informare, modul de căutare a informațiilor, regulile de descriere a documentelor au puncte comune;
- activitățile de animație culturală sunt specifice și pentru serviciul Relații cu publicul. Comunicarea colecțiilor;
- activitatea de informatizare a bibliotecii este comună pentru toate compartimentele, ea trebuind impulsionată și implementată de întregul personal bibliotecar;
- se impune elaborarea unui plan comun de acțiune al bibliotecii care să adune la un loc toate resursele umane care, în acest moment sunt dispersate.

C. 1 Analiza reglementărilor interne ale instituției și ale actelor normative incidente;

În anul 2010 s-a produs o reducere conjuncturală a personalului bibliotecii ceea ce a făcut necesară

modificarea Organigramei și a Țtatului de funcții

În anul 2009, biblioteca funcționa cu următoarea structură

1. Serviciul relații cu utilizatorii. Comunicarea colecțiilor. Biblioteca Engleză. Biblioteca UE – 16 posturi;
2. Serviciul dezvoltare, evidență, prelucrare. Evidența centralizată. Filiala Tineretului. Filiala Universitară – 9 posturi;
3. Serviciul studii, cercetare, informare bibliografică. Animație culturală. OSIM – 9 posturi;
4. Compartimentul financiar-contabilitate. Administrativ – 3 posturi;
5. Personal auxiliar – 5 posturi.

Conducerea bibliotecii era asigurată de 2 persoane: Director și Director adjunct economic.

Totalul personalului: 44 posturi

În urma reducerii din anul 2010, organigrama și numărul de posturi au fost modificate. Au dispărut: 2 posturi șef de serviciu, 1 post director adjunct economic, personalul fiind redimensionat conform organigramei actuale la 42 de posturi.

Regulamentul de organizare și funcționare al bibliotecii aprobat nu a suferit modificări majore, s-au produs modificări doar la nivelul transformărilor serviciilor în compartimente și la unele subordonări.

Regulamentul de ordine interioară nu s-a modificat odată cu reducerea de personal. În acest moment el nu este adaptat întrutotul la realitățile funcționale ale bibliotecii, de aceea trebuie actualizat până la finele anului 2014, pentru a intra în vigoare începând cu 1 ianuarie 2015.

La fel trebuie actualizat și Regulamentul de utilizare al bibliotecii ce trebuie adaptat conform cerințelor secțiilor de împrumut, sălilor de lectură.

O îmbunătățire se impune și la nivelul regulamentului pentru compartimentul Biblionet – privind obligațiile utilizatorilor în folosirea echipamentului IT, durata accesării internetului, respectarea regulilor de disciplină etc.

Aceste regulamente trebuie actualizate în perioada următoare pentru a deveni aplicabile de la 1 ianuarie 2015.

Consider că Legea bibliotecilor care datează din anul 2002, cu toate modificările ulterioarele, încă mai are deficiențe (criterii de normare a posturilor, recuperarea publicațiilor, norme de lucru). Unele prevederi din lege trebuie puse în concordanță cu noile priorități și tendințe, respectiv direcții de activitate și necesitățile din funcționarea de azi a bibliotecilor publice din România.

C 3. Funcționarea instituțiilor delegării responsabilităților: analiza activității consiliilor de conducere, după caz, ale celorlalte organe colegiale, propuneri de modificare a limitelor de competente în cadrul conducerii instituției;

În conformitate cu Organigrama, Țtatul de funcții și Regulamentul de organizare și funcționare al bibliotecii elaborate în condițiile legii și aprobate de către Consiliul Județean Olt, directorul coordonează, conduce și răspunde de întreaga activitate a Bibliotecii Județene Olt „Ion Minulescu”.

La nivelul serviciilor și compartimentelor de lucru ale bibliotecii responsabilitatea coordonării activităților specifice revine șefului de serviciu și responsabililor de compartiment.

În absența directorului, unele atribuții de conducere pe o perioadă limitată de timp (concediul de odihnă, concediul medical, deplasări în țară sau străinătate etc) pot fi delegate către șeful de serviciu, în absența acestuia către un responsabil de compartiment sau către un membru din Consiliul de administrație, prin Dispoziție de serviciu.

În îndeplinirea proiectului managerial, directorul bibliotecii este ajutat de către cele două consilii cu rol consultativ (Consiliul de administrație și Consiliul științific).

Competențele Consiliului de administrație sunt solicitate în privința unor teme funcționale și de impact general asupra instituției (documente de reglementare a activității, programe și proiecte, direcții de activitate, buget și achiziții, utilizarea spațiilor, planul de reabilitare și refuncționare a instituției etc).

În probleme și chestiuni specifice privind conținutul și impactul activităților care privesc definirea rolului și locului bibliotecii în comunitate sunt consultați membrii consiliului științific.

Se poate aprecia că cele două consilii cu rol consultativ din cadrul bibliotecii nu au fost utilizate la cotele cele mai înalte ale atribuțiilor lor (consultări sporadice, sarcini nerepartizate pe fiecare membru, fluctuări de membri, lipsa unui grafic de întâlniri conform Regulamentului bibliotecii).

Consider că activitatea consiliilor este indicat să se desfășoare în conformitate cu atribuțiile din Regulamentul de organizare și funcționare al bibliotecii.

Propunerile pentru perioada următoare pe care le consider necesare sunt:

1. Reconstituirea consiliilor
2. Stabilirea atribuțiilor
3. Delimitarea responsabilităților pe fiecare membru din cele două consilii
4. Graficul și tematica întâlnirilor
5. Urmărirea și analizarea activităților

Ședințele consiliilor pot fi:

- Ședințe ordinare cu ordine de zi prestabilită, odată pe trimestru
- Ședințe extraordinare ori de câte ori este nevoie

Pe lângă întrunirile comisiilor de lucru, consider că trebuie organizate:

- Informări periodice pentru angajați (despre teme de interes general pe plan instituțional);
- Consultări cotidiene, ocazionale între director, șeful serviciului Relații cu publicul, responsabilii de compartimente, compartimentul financiar-contabilitate, pe teme punctuale, ținând de activitatea de zi cu zi a instituției

C 4. Analiza nivelului de perfecționare a personalului angajat –proponeri privind cursuri de perfecționare pentru conducere și restul personalului

Conform Legii bibliotecilor, art. 50, pentru asigurarea formării profesionale a personalului de specialitate, conducerea bibliotecii este obligată să aloce minimum 5% din cheltuielile de personal prevăzute prin buget. În perioada 2010-2014 alocațiile pentru perfecționarea continuă a personalului

bibliotecii au fost foarte mici. La formele de perfecționare certificate (diplome de absolvire), organizate la nivel național 6 salariați ai bibliotecii au fost prezenți:

- 2 au participat la cursul de perfecționare – bibliotecar studii superioare organizat de Centrul de Formare și Dezvoltare Profesională al ANBPR (Asociația Națională a Bibliotecarilor și Bibliotecilor Publice din România), desfășurat în 2 etape și încheiat prin obținerea atestatului profesional (2010);
- 1 a parcurs cursul de management resurse umane – contabilitate (2011);
- 2 au urmat cursurile de trainer – organizate și susținute financiar de către IREX – partener în programul Biblionet, obținând atestatul pentru pregătirea personalului bibliotecar (2011);
- 1 a urmat cursul de ECDL finanțat de IREX România – finalizat cu diplomă de absolvire (2014);

Lipsa participării mai numeroase la cursurile centralizate din oferta de formare profesională a ANBPR s-a încercat să fie suplinită prin participarea bibliotecarilor în ultimii 2-3 ani, la diferite forme de pregătire profesională la nivelul județului și la nivel regional. Astfel: 10 bibliotecari au participat în perioada 23-24 noiembrie 2010 Craiova (cafeneaua regională a ANBPR pentru zona de sud – sesiune de training) pe tema managementului organizațional:

- 10 bibliotecari – au parcurs cursul de training organizat în anul 2011 la sediul bibliotecii și coordonat de experți din Timișoara (EOS);
- 1 bibliotecar a participat la sesiunea de comunicări organizate de ANBPR la Sinaia, 23-24 august 2011;
- 3 bibliotecari au participat la Conferința Națională a ANBPR BiblioPUBLICA „Comisiile profesionale – factor al dezvoltării bibliotecilor”, 18-19 aprilie 2013, Bușteni;
- 1 bibliotecar a reprezentat biblioteca la Conferința Națională a ANBPR, 10-12 octombrie 2013 Sibiu;
- 2 bibliotecari traineri au participat la Conferința Internațională a Bibliotecarilor Traineri – 2014, aprilie 2014 Sinaia;
- 2 bibliotecari au participat la Conferința Națională ANBPR desfășurată la Bistrița – aprilie 2014.

Având în vedere evoluțiile rapide ale cunoașterii în fiecare domeniu de activitate este necesară participarea unui număr cât mai mare (estimat la minim 10 angajați anual), pentru actualizarea și perfecționarea cunoștințelor de specialitate, dar și în domenii conexe (IT, comunicare, managementul calității, managementul proiectelor, managementul resurselor umane etc.)

Propunerile de cursuri de perfecționare pe termen scurt și mediu, în acord cu direcțiile de activitate prioritare ale bibliotecii sunt:

- pentru bibliotecarii noi, încadrați recent, cursuri de inițiere și formare – anul 2015;
- pentru bibliotecarii care nu au mai urmat cursuri de peste 6-7 ani, cursuri de specializare și dezvoltare profesională – anul 2016-2017.

Componenta de pregătire profesională ce se va desfășura începând cu anul 2015 pe plan local se va axa pe parcurgerea următoarelor programe:

- „Dezvoltarea noilor servicii bibliotecare”
- „Metode și tehnici de cunoaștere a publicului”
- „Tehnici și metode de comunicare”
- „Competențe informatice-prelucrarea informațiilor”
- „Marketingul și serviciile de bibliotecă”
- „Relațiile publice în organizațiile culturale”

la care se va colabora cu: ANBPR, bibliotecile județene zonale, bibliotecile publice din județ.

D. ANALIZA SITUAȚIEI ECONOMICO-FINANCIARE A INSTITUȚIEI

La acest capitol consider că o caracteristică esențială și inevitabilă a muncii (managementului) o reprezintă **buna gestiune** a resurselor umane și materiale. Cumularea modului economic, eficient și eficace de concepere a operațiunilor economico-financiare trebuie să conducă la rezultate maxime cu cele mai mici cheltuieli posibile; operațiunile economico-financiare trebuie să fie efectuate cu respectarea prevederilor legale și normelor specifice aplicabile, doar când sunt necesare sau oportune.

Planul de dezvoltare al bibliotecii trebuie să se încadreze în strategia de dezvoltare a comunității locale prin susținerea unor programe, proiecte și acțiuni culturale.

Analiza mediului funcționării instituției relevă:

- **forța socială** a bibliotecii constă în receptivitatea comunității față de oferta culturală, apetența pentru nou și pentru informația proaspătă din partea generației tinere și de vârstă medie;
- **forța tehnologică** prin existența a mai multor posibilități privind comunicarea rapidă și consistentă datorită varietății de mijloace virtuale, ca urmare a dezvoltării industriei IT

D 1. Analiza datelor de buget din caietul de obiective, după caz, completate cu informații solicitate/obținute de la instituție:

- bugetul de venituri (subvenții/alocații, surse atrase/venituri proprii);

Bugetul de venituri al bibliotecii provin în întregime din fondurile alocate de instituția susținătoare, Consiliul Județean Olt, conform reglementărilor legale aferente.

Veniturile realizate de bibliotecă (chirie săli pentru diferite activități, funcționare bancomat BCR) se varsă în întregime în contul Consiliului Județean Olt.

Veniturile atrase către bibliotecă din alte surse – donații – cărți, echipamente – sunt utilizate pentru dezvoltarea colecțiilor de carte, pentru realizarea unor proiecte și acțiuni culturale.

- bugetul de cheltuieli (personal: contracte de muncă/convenții/contracte încheiate în baza legilor speciale; bunuri și servicii; cheltuieli de capital, cheltuieli de întreținere; cheltuieli pentru reparații capitale)

Totalul de cheltuieli		2011	2012	2013
I. Prevederi	TOTAL	1370000	1406000	1580000
	Cheltuieli de personal	1050000	1050000	1270000
	Bunuri/servicii	260000	356000	310000
	Cheltuieli de capital	-	-	-
II. Realizări	TOTAL	1269120	1429000	1568790
	Cheltuieli de personal	1008000	1070000	1230380
	Bunuri/servicii	261120	359000	338410
	Cheltuieli de capital	-	-	-
III. Ponderea în totalul cheltuielilor	Cheltuieli de personal	79,4	79,4	78,4
	Bunuri/servicii	20,6	25,1	21,6
	Cheltuieli de capital	-	-	-

Analiza tabelului de mai sus duce la concluzia că cea mai mare dintre cheltuieli o reprezintă **cheltuieli de personal**. O medie de 77,6% reprezintă din totalul cheltuielilor o reprezintă cheltuielile de personal între anii 2011-2013.

Subliniem faptul că privind acest capitol, angajații nu primesc suplimentar forme de compensare și de recompensare ori motivare financiară a performanței.

Cheltuieli pentru bunuri și servicii sunt supuse acțiunii H.G. prin care sunt interzise achizițiile de mobilier, aparatură electronică. Pentru finalizarea unor etape de execuție din propunerile planului de reabilitare și refuncționare a bibliotecii, cuantumul acestor cheltuieli trebuie majorat, în perioada 2015-2018 – cu circa 100%, în funcție de cadrul economic general.

În ce privește fondul pentru achiziția de cărți, publicații și materiale documentare trebuie majorat, cu atât mai mult cu cât, pe de o parte, cărțile și abonamentele la publicații periodice (ziare, reviste etc) devin din ce în ce mai scumpe, iar pe de altă parte – cerința a exigențelor utilizatorilor – documente digitale sunt tot mai mult utilizate (CD, DVD, cărți electronice, colecții de cărți în format Daisy-destinate nevăzătorilor) într-un procent estimat de 100%.

Un capitol descoperit în alocațiile bugetare îl reprezintă **cheltuielile de capital**. Pe termen mediu și lung se impune o creștere care să acopere necesitățile planului de reabilitare (mansardare bibliotecă, licențe pentru softurile de calculator – programul de informatizare, sistem de detectare a incendiilor, sistem video de supraveghere etc).

La determinarea fondului destinat cheltuielilor pentru programe, proiecte și acțiuni culturale având în vedere ca în anul 2015 vor fi evenimente comemorative mai ample (20 de ani de la înființarea filialei de carte română „Nicolae Titulescu” din Ialoveni, Republica Moldova, 40 de ani de funcționare ca bibliotecă județeană etc.), cheltuielile preconizate se ridică la aprox. 5000 lei.

D 2. Analiza comparativă a cheltuielilor (estimate și, după caz, realizate, în perioada indicată) indicate în caietul de obiective, după caz, completate cu informații solicitate/obținute de la instituție

Tabel selectiv pentru perioada 2013-2014

Nr. crt.	Program	Tip proiect	Denumire proiect (Activitate)	Deviz estimativ (lei)	Deviz realizat (lei)
1.	Evenimente locale și naționale de amploare	Mic	„Slatina 646” – expoziție fotodocumentară	50	50
		Mic	Ziua internațională pentru comemorarea victimelor Holocaustului - dezbateri	30	30
		Mic	„Unirea Principatelor Române” – Simpozion, expoziție foto-documentară	100	100
		Mic	Ziua internațională a copilului – concursuri de creație, spectacole muzicale	150	150
		Mediu	Anul Brâncoveanu – activități cu istorici	200	150
2.	Literatura. Artă. Muzică	Mic	„Ion Minulescu – 133 de ani de la naștere” – recital de poezie, calendar biobibliografic	50	50
		Mic	„Zilele Ion Creangă” – proiecții de filme - momente teatrale - Dimineți de basm	50	50
		Mic	Ziua mondială a poeziei – cinaclu literar, recitări	50	50
		Mediu	Săptămâna lecturii și cărții pentru copii - Lansări de cărți - Ateliere de creație - Medalioane literare - Recitaluri	200	200
3.	Biblioteca – prezent și viitor	Mediu	Componența Biblionetului în viața locală - dezbateri	80	80
		Mediu	Zile cărții și a dreptului de autor Sărbătoarea Zilei bibliotecarului	150	150
		Mic	Dialog la distanță: Slatina – Ialoveni – comunicări verbale, schimb de idei	50	50
TOTAL				1150	1100

Total 13 proiecte din care proiecte mici-9, proiecte medii – 4, proiecte mari -0.

Notă: Sumele menționate ca realizate sunt obținute din alte surse (sponsorizări, donații, contribuția partenerilor de acțiuni) reprezentând cheltuieli pentru: afișe, pliante, materiale promoționale, hârtie, bannere, plicuri, timbre, protocol.

După cum se poate vedea, programele și proiectele sunt minimale, lucru ce trebuie analizat și stabilită o nouă strategie care să includă, în următorii ani, proiectele la nivel mediu și mare pe baza accesării a noi surse extrabugetare și să asigure intrarea în rândul bibliotecilor care accesează fonduri finanțate în cadrul programelor naționale și ale Uniunii Europene.

D 3. Analiza gradului de acoperire din surse atrase/venituri proprii a cheltuielilor instituției:

- analiza veniturilor proprii realizate din activitatea de bază, specifică instituției, pe categorii de bilete/tarife practicate: preț întreg/ preț redus/bilet profesional/ bilet onorific, abonamente, cu menționarea celorlalte facilități practicate;
- analiza veniturilor proprii realizate din alte activități ale instituției;
- analiza veniturilor realizate din prestări de servicii culturale în cadrul parteneriatelor

Biblioteca nu dispune de venituri proprii. Sursele atrase menționate (chirii săli, funcționare bancomat BCR etc) sunt realizate în parteneriat cu sfera civilă și sunt vărsate direct în contul Consiliului Județean Olt.

În anul 2014, ca și în anii anteriori, biblioteca nu a realizat venituri din prestări de servicii culturale.

Pentru perioada 2015-2018, biblioteca trebuie să fie furnizor de servicii către comunitate și contracost. Astfel, activitățile de cercetare bibliografică trebuie să se materializeze în produse culturale (ghiduri, bibliografii, cărți, studii tematic) ce se pot difuza utilizatorilor contra cost.

Un venit propriu poate fi estimat în jur de 2-3000 lei/an și poate fi folosit pentru dezvoltarea unor noi servicii și utilități în bibliotecă.

D 4. Analiza gradului de creștere a surselor atrase/veniturilor proprii în statutul veniturilor

În perioada 2013-2014 am menționat o sumă de 1100 lei reprezentând contribuția partenerilor în cadrul acțiunilor organizate și desfășurate considerată ca **finanțare extrabugetară**.

În condițiile în care Biblioteca nu dispune de un cont pentru venituri proprii (- astfel că biblioteca nu poate înregistra finanțări câștigate la concursuri de proiecte și aplicații) consider, cum am mai menționat, că este nevoie de găsirea unei soluții adecvate și logice prin înființarea unei organizații, (asociație, fundație) care prin statut și obiectul de activitate să participe în parteneriat organic cu biblioteca la atragerea de fonduri extrabugetare.

Demersurile înființării unei asemenea organizații pot fi demarate din anul 2014, ca în anul 2015 să fie „rodată” astfel ca finele anului 2016 să înregistreze 3-4000 lei venituri pentru susținerea programelor, proiectelor acțiunilor sau editarea unor publicații de bibliotecă (Revista bibliotecii „Zori de Zi”, Ghidul bibliotecii, Istoricul bibliotecii etc.)

D 5. Analiza ponderii cheltuielilor de personal din totalul cheltuielilor;

În subcapitolul D 1. am arătat că în perioada 2011-2013 cheltuielile de personal reprezintă 79,4% (2011), 74,9% (2012), 78,4% (2013) din totalul cheltuielilor.

Media pentru cei 3 ani este de 77,6%.

Un buget echilibrat al bibliotecii ar trebui să cuprindă cheltuielile de personal în procent de aprox. 65% din totalul cheltuielilor pentru a asigura celorlalte capitole bugetare o pondere mai mare.

Consider că actualul procent privind cheltuielile de personal nu trebuie modificate în viitor, exceptând creșterile naturale prin lege. Am arătat privind acest lucru, că, în momentul de față personalul bibliotecii este încadrat în limitele maxime prevăzute de lege, doar 2 bibliotecari urmează să primească creștere salarială în următorii 3 ani prin promovare în grad și treaptă profesională. Sumele fiind minime neinfluențând plafonul de salarii pentru anii următori. Posturile vacante ale anilor următori (3 posturi) vor fi ocupate la nivel actual.

D 6. Analiza ponderii cheltuielilor de capital din bugetul total

Am subliniat că în privința cheltuielilor de capital în anii 2011-2013 nu au fost prevăzute sume. Ponderea acestor cheltuieli este 0% din totalul cheltuielilor. Am subliniat că pe termen mediu și lung se impune prevederea unor cheltuieli de capital care să acopere investițiile preconizate: mansardarea bibliotecii, sistem de supraveghere video, sistem de avertizare a incendiilor, licențe pentru programe informatizate. Suma estimată fiind foarte mare, aceasta se va prevedea proporțional începând cu anul 2015 până în 2018, în funcție de prioritatea obiectivelor. Total peste 100.000 lei.

D 7. Analiza gradului de acoperire a salariilor din subvenție/alocație

Angajații bibliotecii (personal bibliotecar și ne-bibliotecar) sunt salariați cu contract de muncă pe perioadă nedeterminată ale căror salarii se asigură 100% din subvenție.

Lipsa unor prevederi bugetare nu permite recompensarea salariaților pentru munca depusă suplimentar.

Din cauza condițiilor economico-financiare generale poate fi posibil, în viitor, aplicarea unor tipuri de contracte în privința anumitor munci și activități prestate (contract de muncă parțial, temporal).

D 8. Cheltuieli pe beneficiar

-mii lei-

ANUL	Buget realizat	Număr cititori activi	Cheltuieli pe beneficiar
2011	1300	8478	0,15
2012	1050	8822	0,11
2013	1270	10.677	0,11
2014	în curs de desfășurare		

Cheltuieli pe beneficiar sunt 100% acoperite din subvenție.

Acest indicator evoluează în funcție de nivelul subvenției anuale acordată bibliotecii. Nu se prevede o creștere considerabilă într-o perioadă de timp scurtă.

E. STRATEGIA, PROGRAMELE SI PLANUL DE ACȚIUNE PENTRU ÎNDEPLINIREA MISIUNII SPECIFICE A INSTITUȚIEI, CONFORM SARCINILOR SI OBIECTIVELOR PREVĂZUTE LA PCT. IV

E 1. Prezentarea strategiei culturale pentru întreaga perioadă de management

În stabilirea unei strategii pe o perioadă mai lungă, în cazul nostru 2014-2018, trebuie pornit de la o analiză swot a instituției care să identifice **punctele forte și punctele slabe** în baza cărora să se stabilească **oportunitățile și riscurile** (amenințările) viitoare.

Evoluția Bibliotecii, în timp, este influențată de o serie de factori din mediul extern grupați în:

- factori sociali
- factori economici
- factori tehnologici
- factori politici

Precum și de factori din mediul intern care țin de:

- resursa umană
- resursa bugetară
- resursa materială

În condițiile actuale, biblioteca, supusă unei analize de tipul celei menționate mai sus, relevă următoarele:

Puncte forte	Puncte slabe
<ul style="list-style-type: none"> a) Asigură o gamă largă de servicii și facilități b) Este posesora unui fond de documente de bibliotecă consistent, divers și funcțional c) Are capacitatea de a atrage donații de carte d) În comunitate este recunoscută ca o instituție de cultură importantă e) Face parte dintr-un sistem național unitar f) Este cea mai frecventată instituție de cultură din județ g) Are relații profesionale cu sistemul de biblioteci din județ și țară h) Colaborează cu instituții, organizații, societăți în derularea unor programe, proiecte 	<ul style="list-style-type: none"> a) Activitate de promovare a imaginii nesuținută prin măsuri corespunzătoare PR b) Mediul intern nu se ridică la un nivel operațional și atractiv pentru utilizatorii potențiali c) Probleme de extindere a spațiilor interioare d) Lipsa reabilitării, exterioare și interioare sub aspect estetic și funcțional a sediului instituției e) Mobilier și aparatură de practică culturală uzată f) Dotări tehnico-materiale învechite g) Grad scăzut de pregătire profesională a salariaților h) Nivel scăzut al investițiilor
Oportunități	Riscuri (amenințări)
<ul style="list-style-type: none"> a) Reabilitarea și refuncționalizarea interioară a instituției b) Prin oferta culturală să se promoveze inițiativa, inovația și experiența 	<ul style="list-style-type: none"> a) Lipsa unei strategii naționale privind legislația în vigoare referitoare la dezvoltarea coordonată a bibliotecilor b) Lipsa unui program unitar privind

<p>personalului</p> <p>c) Atragerea de fonduri extrabugetare prin sponsorizări, donații sau relațiilor de tip barter cultural</p> <p>d) Încheierea de parteneriate pentru realizarea proiectelor, activităților culturale, cât și în cadrul proiectelor profesionale</p> <p>e) Atitudine activă și flexibilă în relațiile cu partenerii externi</p>	<p>informatizarea serviciilor bibliotecii</p> <p>c) Mărirea decalajului între bibliotecă, bibliotecile informatizate corespunzător și celelalte rămase în urmă</p> <p>d) Efectele internetului asupra lecturii clasice: scăderea interesului generației tinere față de studiul cărții</p> <p>e) Minimizarea bugetului destinat culturii în raport cu fondurile bugetare ale altor domenii de activitate</p>
---	---

E 2. Programele propuse pentru întreaga perioadă de management, cu denumirea și, după caz, descrierea fiecărui program, a scopului și țintei acestuia, exemplificări.

În lucrarea „Management de bibliotecă/Managementul bibliotecilor locale; Perspectivă asupra managementului construcțiilor de biblioteci” (autori Carkish, Norma-Woodwart, Jeannette) sunt creionate aptitudinile pe care trebuie să le posedă un bun manager de bibliotecă. Astfel, un manager trebuie să fie:

- un bun coordonator/organizator
 - să aibă o viziune clară asupra evoluției bibliotecii și a obiectivelor principale ce trebuie îndeplinite;
 - să aibă capacitatea de a delega din atribuții către personalul bibliotecar;
 - să fie un bun negociator;
 - să fie receptiv la inițiativele și creativitatea celorlalți și să accepte observațiile critice când sunt îndreptățite
 - să valorifice oportunitățile favorabile în beneficiul instituției
- Calitățile sale sunt:
- inspiră încredere;
 - este carismatic;
 - este hotărât și își asumă riscuri;
 - este echilibrat, obiectiv, angajat și pasionat;
 - este deschis, flexibil, dinamic, integru
 - cunoaște bine domeniul de activitate
 - este fidel instituției
 - este parte a unei rețele largi de contacte și relații utile instituției și proiectelor acesteia

Experiența mea profesională și structura psihologică personală mă determină să am convingerea că majoritatea elementelor expuse mai sus s-ar regăsi în responsabilitățile mele la conducerea bibliotecii.

Despre strategia pe care o voi dezvolta în perioada 2014-2018

Strategia și planul de acțiune privind funcționarea și dezvoltarea în perspectivă a bibliotecii cuprind următoarele direcții (obiective) esențiale:

- **dezvoltarea pragmatică și înnoirea funcțională** continuă a colecțiilor bibliotecii;

- **intensificarea aplicării Legii privind depozitul legal** și urmărirea respectării de către cei vizați pe plan local (2014-2018);
- **înființarea filialelor și punctelor de împrumut** pentru acoperirea nevoilor de informare în zonele periferice (2014-2018).

În acest sens se va impune o selecție riguroasă a documentelor achiziționate pentru a răspunde provocărilor pe care le-am asumat în stabilirea misiunii bibliotecii astfel încât să se asigure echilibrul diferitelor domenii profesionale, culturale, tematice în fondul de documente bibliotecare.

Spațiul de depozitare pentru depozitul legal urmând a fi redimensionat în funcție de mărimea colecțiilor de documente.

În fiecare lună va fi o vizită în unitățile producătoare de publicații (tipografii) pentru **îndeplinirea respectării prevederilor Legii Depozitului legal**. Totodată se va face o inventariere a tuturor acestor unități privind: adresa, redacția, date de contact materializate în **editarea Ghidului editurilor din Slatina și din județul Olt (2015)**.

Pentru **stabilirea locului de funcționare a filialelor și punctelor de împrumut** se va solicita ajutorul primăriei Slatina, deținătoarea imobilelor, se vor contacta unitățile în care se intenționează înființarea acestor servicii. (2015-2018).

- **Continuarea procesului de reabilitare și refuncționare** a clădirii bibliotecii și preocupare pentru noi spații de depozitare (2014-2018).

Planul de reabilitare va debuta prin:

- lucrări exterioare la fațada bibliotecii, pentru integrare în aspectul arhitectural al zonei, în acest an;
- reabilitarea acoperișului bibliotecii pentru eliminarea inundațiilor ce se produc în urma ploilor, lucrare ce debutează în cursul acestui an;
- reabilitarea instalațiilor sanitare și electrică, obligatoriu în anul 2015;
- reabilitarea centralei termice și a instalației de încălzire, obligatoriu în anul 2015;
- valorificarea spațiului exterior pe care se află amplasat garajul (dezafectat în momentul de față) prin crearea unor spații de depozitare pentru cărți și materiale, anul 2016.

Obiectivul principal în cadrul acestui plan va fi mansardarea bibliotecii – crearea a 300 m² de spațiu util (cum am menționat la subcapitolele A 9-10) – ce trebuie finalizat până la încheierea perioadei mandatului (2018).

- **Consolidarea, promovarea imaginii bibliotecii** în relațiile cu publicul utilizator și a instrumentelor furnizoare de imagine a instituției (2014-2018)

Privind acest obiectiv, iau în considerare următoarele:

- extinderea ariei de prezentare a ofertelor bibliotecii (culturale și servicii) în comunitate (grădinițe, școli, licee, instituții de cultură, unități economice, instituții publice) prin mijloacele menționate în subcapitolele A 3-5; (2015-2016)
- utilizarea site-ului (2014) și a blogului bibliotecii (2015) prin postarea acțiunilor și activităților înscrise în calendarul bibliotecii;

- folosirea panourilor publicitare și a pliantelor, afișelor prin postarea acestora în punctele des circulate din municipiu – permanent.
- folosirea intensă, după un grafic bine stabilit, a mass-mediei locale și naționale ca purtătoare de imagine a bibliotecii în colectivitate (emisiuni TV, interviuri, comunicate de presă, dezbateri TV etc)
- editarea revistei bibliotecii – „Zori de Zi” precum și a Ghidului bibliotecii – unde vor fi înserate articole, informații, anunțuri, situații statistice, mesaje promoționale despre bibliotecă, despre actul cultural slătinean etc. 2015-2016.
- **Reevaluarea și întărirea rolului bibliotecii în teritoriu**, atât pe planul acțiunilor și serviciilor bibliotecare; metodice, cât și pe planul organizării și desfășurării acțiunilor și proiectelor cultural-educative (2014-2018):
 - Conștientizarea autorităților locale pentru integrarea bibliotecilor în planurile lor strategice privind activitatea de educație și cultură, de dezvoltare economico-socială a localităților (2015-2016);
 - Dezvoltarea serviciilor electronice în relațiile cu bibliotecile publice din județ prin lărgirea sferei de activitate a programului național Biblionet (2015);
 - Continuarea cursurilor de perfecționare pentru bibliotecarii din rețeaua județeană a bibliotecilor publice (2015);
 - Conceperea și desfășurarea unor programe și proiecte comune (2015-2018).
- **Consolidarea și diversificarea relațiilor și parteneriatelor** cu unitățile de profil naționale și internaționale, cât și cu societatea civilă, păstrarea caracterului ospitalier al bibliotecii, implicarea în fenomenul cultural și editorial local (2014-2018):
 - Participări la conferințele naționale ale ANBPR, simpozioane, materiale de specialitate, cafenele profesionale, work-shopuri , instruirii metodice, vizite de documentare etc (la datele stabilite);
 - Organizarea anuală a unei întâlniri la sediul bibliotecii pe o temă prestabilită în calendarul de acțiuni al bibliotecii;
- **Atragerea de surse bugetare** ca surse de finanțare suplimentară (2015-2018):
 - demersuri pe lângă societățile puternice: Alro, Pirelli, Cord, pentru sponsorizări (2015)
- **Crearea pe lângă bibliotecă a unei Asociații sau Fundații** prin care să se susțină actul cultural (2014-2018):
- **Constituirea și lărgirea cercului de voluntari** care să sprijine desfășurarea programelor și proiectelor cultural-educative și profesionale ale bibliotecii (din 2014)

E 3. Proiecte propuse în cadrul programelor;

Acțiuni și proiecte culturale propuse (selectiv) (2015-2016)

Denumirea acțiunii/proiectului	Protagoniști, parteneri/beneficiari	Esența acțiunii proiectului/participanți	Când?
La drum cu lectura Ce știm să facem?	Biblioteca, grădinițe, școli/copii, preșcolari, elevi, public	Activități plastice – colorare, desene după model Activități de citire și	2015

		înțelegere a basmului, poeziilor, pieselor mici de teatru/copii, elevi	
Portrete în oglinzi – bibliografii de scriitori	Biblioteca, școli generale, licee, asociații literare/scriitori, elevi, public	Expoziție de cărți, prezentări de noi apariții, scriitori în dialog cu publicul, medalioane omagiale/elevi, autori de cărți, public	2015
Convorbiri și confesiuni Atelierele științei	Biblioteca, cercetători, profesori/elevi, public divers	Consfătuire cu public a tinerilor talentați în științe, prezentări de cărți științifice, discuții pe teme științifice, mozaic științific/elevi, tineri, adulți	2015
Clasicii de lângă noi	Biblioteca, reviste literare, critici, autori/ elevi, studenți, adulți, public divers	Manifestări complexe despre mari creatori în domeniile literaturii, artei – Concurs de cunoștințe generale/elevi, tineri, public divers	2015
La obârșie...la izvor	Biblioteca, Centrul cultural, Muzeul de istorie/public larg	Valorificarea tradițiilor locale prin: expoziții, dezbateri, ateliere de creație, expuneri, recitaluri/public larg dornic de cunoaștere	2015
Biblioteca și timpurile	Biblioteca, biblioteci din județ, Asociația bibliotecarilor, reviste de specialitate/public	Cu ocazia Zilei a bibliotecarului (23 aprilie), manifestări organizate de biblioteci prin care sunt evidențiate rolul și importanța bibliotecilor și bibliotecarilor / public larg	2016
Atelierele vacanței (iunie-august - anual)	Biblioteca, biblioteci școlare, unități de învățământ/elevi, cadre didactice	Activități prin care: - să realizeze apropierea copiilor față de bibliotecă - să cultive dragostea față de cultură - să formeze deprinderi de cultură - să socializeze și să comunice/copii, elevi, cadre didactice, bibliotecari	2016
Evenimentele anului: sărbătoriri naționale și internaționale	Biblioteca, instituții partenere, unități de învățământ și cultură, organizații și asociații diverse/publicul din comunitate	Expuneri, dezbateri, întâlniri, colocvii, saloane omagiale, simpozioane – sublinierea importanței evenimentelor în evoluția	2015-2018

		societății contemporane/ public larg	
Salonul editurilor	Biblioteca, Edituri locale și naționale, creatori de valori culturale, Reviste literare, Asociații, Fundații/publicul din comunitate	- cunoașterea evoluției culturale locale și naționale - popularizarea producțiilor culturale /comunitatea locală	2015-2018

E 4. Alte evenimente, activități specifice instituției, planificate pentru perioada de management

- cursuri de inițiere în tainele calculatorului pentru utilizatorii de vârstă a 3-a – atragerea acestui segment de populație la bibliotecă;

- activități de club „Clubul pensionarilor” – concursuri de rummy, șah, integrale – destinate pensionarilor;

- activități pentru persoanele cu deficiențe locomotorii „Și ei au o șansă” – ateliere de creație plastică, concursuri tematice.

F. PREVIZIONAREA EVOLUȚIEI ECONOMICO-FINANCIARE A INSTITUȚIEI, CU MENȚIONAREA RESURSELOR FINANCIARE NECESAR A FI ALOCATE DE CĂTRE AUTORITATE

F 1. Previzionarea evoluției economico-financiare a instituției în următorii 4 ani (perioada de management) corelate cu resurselor financiare necesar a fi alocate din subvenție/alocația acordată instituției de către Consiliul Județean Olt

ANII	2015	2016	2017	2018
1. Personal				
Nr. de personal prevăzut să se realizeze din care:	42	42	44	45
- personal de specialitate	35	35	36	37
- personal administrativ	3	3	3	3
- personal de întreținere	4	4	5	5
2. Venituri totale din care:	1647	1700	1980	1911
-mii lei-				
-Venituri proprii	-	-	-	-
-Subvenții	1647	1700	1980	1911
3.Cheltuieli totale din care:	1647	1700	1980	1911
-cheltuieli de întreținere	395	448	462	627
-cheltuieli de capital	50	75	75	50

Pentru elaborarea unei prognoze privind evoluția economico-financiară a instituției trebuie, mai întâi, făcută o analiză a situației financiare existente în momentul de față. În urma acestuia trebuie revizuite planificările bugetare existente și aflate eventual în derulare.

Rezultatele verificărilor pot conduce la adaptări, modificări sau restructurări ale unor programe bugetare.

Consider că unele capitole din bugetul pentru perioada 2015-2018 trebuie să aibă o acoperire mai consistentă: cheltuielile de capital, pregătirea profesională, reparațiile curente.

Sunt preconizate efectuarea următoarelor lucrări prioritare:

- reparații fațadă bibliotecă
- reparații acoperiș bibliotecă
- reparații la nivelul instalațiilor sanitare, electrică și de încălzire pentru care estimăm o creștere bugetară de peste 100%.

- **Previzionarea evoluției cheltuielilor de personal ale instituției**

Creșterile salariale nu vor cunoaște o evoluție ascendentă mare, nu se prevăd semne ale unor modificări majore 99% din personalul bibliotecii sunt încadrați la nivel maximal privind gradul profesional și treapta de salarizare.

În următorii 3 ani doar 2 salariați urmează să promoveze în grad și treaptă superioară, creșterea salarială fiind mică. Următoarele pensionări din anul 2015 (3 persoane) nu aduc schimbări în structura cheltuielilor de personal având în vedere că o ocupare a lor înseamnă încadrarea în plafonul existent.

În cazul unor tendințe mai bune în plan economic care să asigure sursele bugetare pe baza cărora să se preconizeze o revenire a salariilor la nivelul de dinainte de scăderea lor cu 25% (anul 2010) se vor produce modificări în evoluția **cheltuielilor de personal**. Până atunci, cred că este indicat ca în prognoza evoluției sumei cheltuielilor de personal să iau în calcul doar modificările generate de schimbările privind vechimea în muncă, respectiv creșterile aferente, precum și eventualele indexări acordate prin lege, sau posturi nou create. Preconizez ca fiind necesare 3 posturi noi: 1 post întreținere (instalator-electrician) și 2 posturi de specialitate – suma totală preconizată privind salarizarea fiind de aprox. 40 mii lei/an.

- **Previzionarea veniturilor propuse a fi atrase cu inventarierea surselor vizate (2015-2018)**

Privind ce **venituri** pot fi atrase, am menționat în subcapitolul D 4 că biblioteca nu dispune de un cont pentru venituri proprii, suma de 1100 lei atrasă în perioada 2013-2014 reprezentând contribuția partenerilor în cadrul acțiunilor realizate, contribuție materializată prin: pliante, afișe, programe, protocol.

Fundația bibliotecii – preconizată să fie înființată din 2015 – poate deveni o aducătoare de venituri, prin activitățile derulate. Principalele surse potențial pe care viitoarea Fundație a bibliotecii se poate baza sunt: unitățile economice din județ (Alro, Pirelli, Cabluri etc), Ministerul Culturii și Patrimoniului Național, Asociația Națională a Bibliotecarilor și Bibliotecilor din România (ANBPR).

- **Estimările veniturilor în perioada 2015-2018**

Spațiile închiriate, copiile documentelor cu plată, penalizări de întârzieri, recuperări valorice ale cărților, alte activități cu plată va fi o altă sursă de venit, dacă sumele încasate se vor înregistra în contabilitatea instituției. O simplă estimare ar duce la obținerea unor venituri, pentru bibliotecă precum cele din tabelul următor:

- lei -

	2015	2016	2017	2018
Venituri atrase din:	3000	3500	5000	8000
- sponsorizări				
-închirieri spații				
-penalități aplicate				
-servicii contra cost (la nivel minimal)				

F 2. Previzionarea evoluției costurilor, cuprinsă în anexa 2, aferente proiectelor (din programele propuse), prin realizarea unei proiecții financiare privind investițiile preconizate în proiecte, cuprinsă în anexa 3, pentru întreaga perioadă de management

-vezi anexa 3-

F.3. Proiecția veniturilor proprii realizate în activitatea de bază, specifică instituției, pe categorii de bilete/tarife practicate, cuprinsă în anexa 4.

Consider că Anexa 4 la Caietul de obiective este mai de grabă potrivită pentru instituțiile de spectacol care realizează venituri din încasări pe tarife specifice activității (bilete de intrare). Menționez că biblioteca nu practică sistemul biletelor de intrare (veniturile provin din alte surse, asociate activității specifice bibliotecare, respectiv închiriere de spații), veniturile sale sunt virate direct, de către beneficiari, în contul Consiliului Județean Olt.

Nr. beneficiarilor din anexa 4 (deoarece veniturile propuse enumerate nu provin din proiecte culturale) reflectă numărul participanților la aceste proiecte, nu și numărul utilizatorilor înscriși în bibliotecă.

Pentru perioada 2014-2018 vom propune spre aprobare Consiliului Județean Olt valorile ce trebuie încasate pentru chirii, multiplicări de documente prin xerocopiere, penalități pentru documentele împrumutate și nerestituite, recuperările documentelor pierdute de utilizatori (valoare/document), amenzi, taxă de înscriere la bibliotecă (dacă este posibil).

Toate acestea, constituite ca sursă de venit, conform legii, vor fi folosite pentru dezvoltarea bazei materiale, pentru funcționarea serviciilor bibliotecii.