



# ROMÂNIA

## CONSILIUL JUDEȚEAN OLT

Nr.105/16.06.2021

Bd. A. I. Cuza Nr.14-SLATINA-Județul Olt-Cod 0500•Tel:0249/43.10.80• Fax: 0249/43.11.22

### HOTĂRÂRE

- PROIECT -

**cu privire la aprobarea organigramei și a statului de funcții ale Complexului servicii persoane adulte Corabia, serviciu social fără personalitate juridică în structura Direcției Generale de Asistență Socială și Protecția Copilului Olt**

#### Având în vedere:

- Referatul de aprobare nr.6313/16.06.2021 al Președintelui Consiliului Județean Olt;
- Raportul nr.32795/10.06.2021 al Direcției Generale de Asistență Socială și Protecția Copilului Olt, înaintat Consiliului Județean Olt cu adresa nr.33045/10.06.2021, înregistrată la Consiliul Județean Olt sub nr.6083/10.06.2021;
- prevederile Hotărârii nr.10/10.06.2021 a Colegiului Director al Direcției Generale de Asistență Socială și Protecția Copilului Olt;
- prevederile Hotărârii Consiliului Județean Olt nr.88/26.05.2016 cu privire la aprobarea reorganizării Direcției Generale de Asistență Socială și Protecția Copilului Olt; aprobarea organigramei, numărului de personal și statului de funcții pentru Direcția Generală de Asistență Socială și Protecția Copilului Olt; aprobarea organigramelor, numărului de personal și statelor de funcții pentru unitățile subordonate Direcției Generale de Asistență Socială și Protecția Copilului Olt; aprobarea regulamentelor de organizare și funcționare pentru Direcția Generală de Asistență Socială și Protecția Copilului Olt și pentru unitățile subordonate, cu modificările și completările ulterioare;
- prevederile art.32 alin.(4) lit.g) și art.33 alin.(3) lit.g) din Regulamentul de organizare și funcționare al Direcției Generale de Asistență Socială și Protecția Copilului Olt – aparatul propriu, aprobat prin Hotărârea Consiliului Județean Olt nr.64/29.03.2018, astfel cum a fost modificat și înlocuit cu Regulamentul înscris în anexa la Hotărârea Consiliului Județean Olt nr.117/26.07.2018, cu modificările ulterioare;
- prevederile Hotărârii Consiliului Județean Olt nr.46/27.02.2020 cu privire la aprobarea organigramei Direcției Generale de Asistență Socială și Protecția Copilului Olt, precum și pentru modificarea Regulamentului de Organizare și Funcționare al Direcției Generale de Asistență Socială și Protecția Copilului Olt – aparat propriu, cu modificările ulterioare;
- prevederile art.1 și Anexa nr.2 (Planul de restructurare al Centrului de îngrijire și asistență Corabia din structura Complexului servicii persoane adulte Corabia) la Hotărârea Consiliului Județean Olt nr.38/27.02.2020 cu privire la aprobarea Planurilor de restructurare a centrelor rezidențiale pentru persoanele adulte cu dizabilități cu o capacitate mai mare de 50 de locuri din structura Direcției Generale de Asistență Socială și Protecția Copilului Olt;
- prevederile Hotărârii Consiliului Județean Olt nr..... cu privire la înființarea centrului rezidențial pentru persoane adulte cu handicap "Centrul de Îngrijire și Asistență Corabia" ca serviciu social cu cazare fără personalitate juridică, în structura Direcției Generale de Asistență Socială și Protecția Copilului Olt;

- prevederile art.51 din Legea nr.448/2006 privind protecția și promovarea drepturilor persoanelor cu handicap, republicată, cu modificările și completările ulterioare;
- prevederile art.1, art.2 alin.(1) și (2), art.112 și art.113 alin.(1) și (2) din Legea asistenței sociale nr.292/2011, cu modificările și completările ulterioare;
- prevederile Standardelor specifice minime obligatorii de calitate pentru servicii sociale cu cazare de tip Centru de abilitare și reabilitare pentru persoane adulte cu dizabilități, Centru pentru viață independentă pentru persoane adulte cu dizabilități, Centru de îngrijire și asistență pentru persoane adulte cu dizabilități, înscrise în anexa nr.1 la Ordinul ministrului muncii și justiției sociale nr.82/2019;
- prevederile Metodologiei de elaborare a planului de restructurare a centrelor rezidențiale pentru persoanele adulte cu handicap aprobată prin Decizia Președintelui Autorității Naționale pentru Persoanele cu Dizabilități nr.878/2018,

În temeiul art.173 alin.(1) lit.a) și d), alin.(2) lit.c) și alin.(5) lit.b), art.182 alin.(1) și alin.(4) coroborat cu art.139 alin.(1) și art.196 alin.(1) lit.a) din Ordonanța de urgență a Guvernului nr.57/2019 privind Codul administrativ, cu modificările și completările ulterioare,

### **CONSILIUL JUDEȚEAN OLT adoptă prezenta hotărâre.**

**Art. 1. Se aprobă organigrama și statul de funcții ale Complexului servicii persoane adulte Corabia, serviciu social fără personalitate juridică în structura Direcției Generale de Asistență Socială și Protecția Copilului Olt, prevăzute în anexele nr.1 și 2, care fac parte integrantă din prezenta hotărâre.**

**Art. 2. La data intrării în vigoare a prezentei hotărâri, Anexele nr.4 și nr.31 la Hotărârea Consiliului Județean Olt nr.88/26.05.2016, cu modificările și completările ulterioare, precum și orice altă prevedere contrară își încetează aplicabilitatea.**

**Art. 3. Prezenta hotărâre se comunică Direcției Economice, Buget-Finanțe și Serviciului Resurse Umane și Managementul Unităților Sanitare din cadrul aparatului de specialitate al Consiliului Județean Olt, Direcției Generale de Asistență Socială și Protecția Copilului Olt în vederea aducerii la îndeplinire, Președintelui Consiliului Județean Olt și Instituției Prefectului – Județul Olt.**

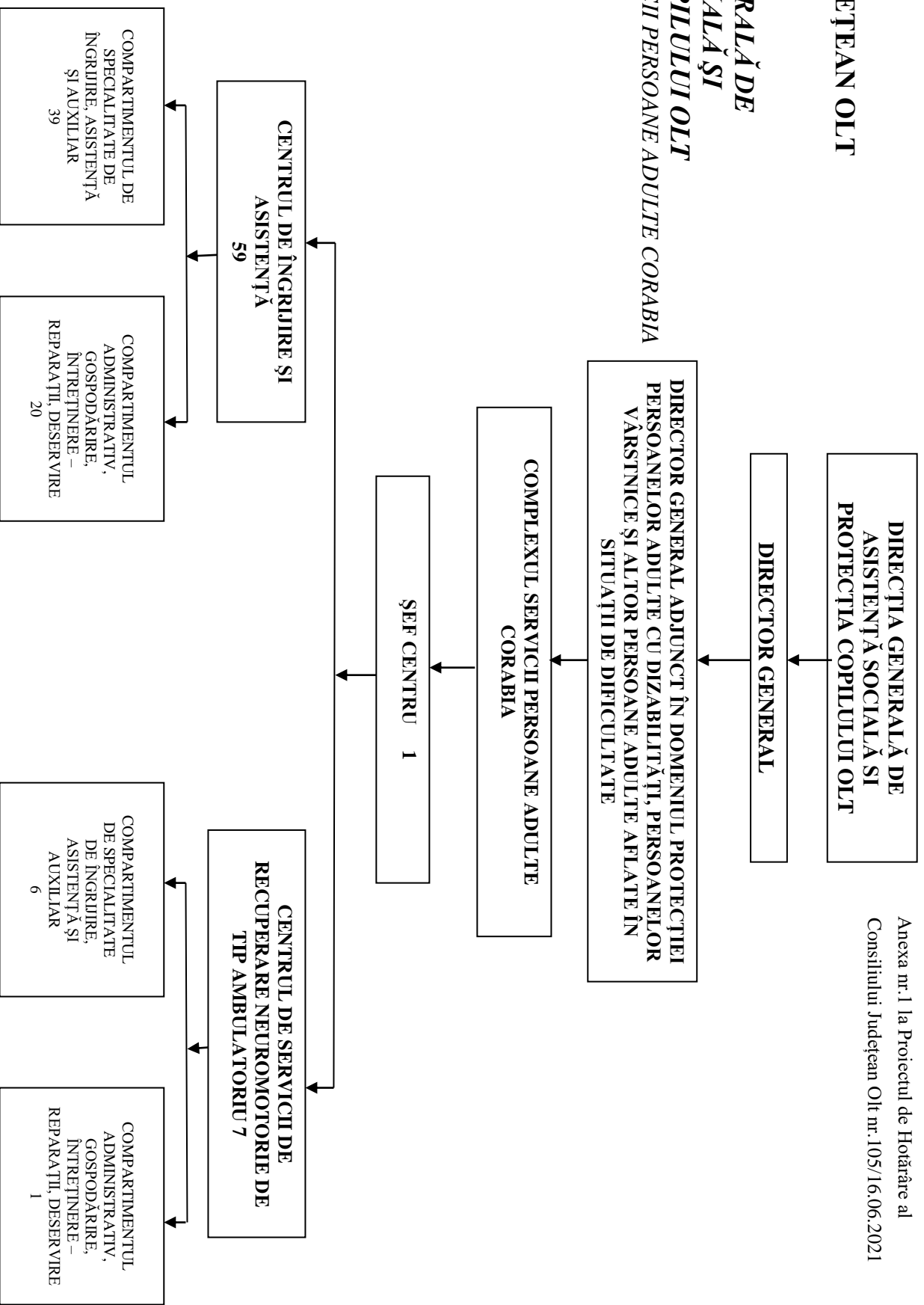
**INIȚIATOR  
PREȘEDINTELE CONSILIULUI JUDEȚEAN OLT  
Marius OPRESCU**

**AVIZAT  
Secretar General al Județului  
Marinela-Elena ILIE**

**ORGANIGRAMA  
CONSILIUL JUDEȚEAN OLT**

Anexa nr.1 la Proiectul de Hotărâre al  
Consiliului Județean Olt nr.105/16.06.2021

**DIRECȚIA GENERALĂ DE  
ASISTENȚĂ SOCIALĂ ȘI  
PROTECȚIA COPILULUI OLT**  
*COMPLEXUL SERVICII PERSOANE ADULTE CORABIA*  
NR. POSTURI = 67



**ȘEF SERVICIU**  
Serviciul Resurse Umane și  
Managementul Unităților Sanitare  
**Laura BOCAI**

Complexul Servicii Persoane Adulte Corabia:

- Centrul de îngrijire și asistență
- Centrul de servicii de recuperare neuromotorie de tip ambulatoriu

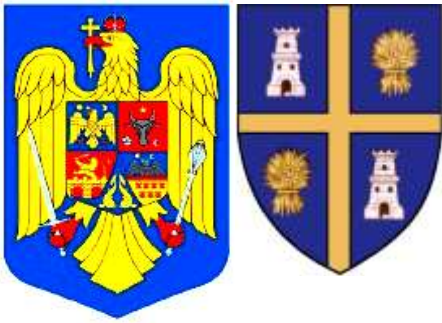
**STAT DE FUNCȚII**

Nr. crt.	Numele și prenumele	Structura	Funcția aferentă personalului contractual		Gradul/treapta profesională	Nivel studii	Observații
			Conducere	Execuție			
0	1	2	3	4	5	6	7
1		Conducere	Șef de centru		II	S	
<b>Centrul de îngrijire și asistență</b>							
2		Compartimentul de specialitate, de îngrijire, asistență și auxiliar		Psiholog	Practicant	S	
3				Asistent social	Practicant	S	
4	Vacant			Medic		S	
5	Vacant			Instructor de ergoterapie	Debutant	M	
6				Asistent medical	Principal	PL	
7				Asistent medical	Principal	PL	
8				Asistent medical	Principal	PL	
9				Asistent medical	Principal	PL	
10				Asistent medical	Principal	PL	
11				Asistent medical	Principal	PL	
12				Asistent medical	Principal	PL	
13				Asistent medical	Principal	PL	
14				Asistent medical		PL	
15				Asistent medical	Principal	PL	
16				Asistent medical		PL	
17				Asistent medical		PL	

18				Asistent medical		PL	
19				Asistent medical		PL	
20				Infirmieră		G	
21				Infirmieră		G	
22				Infirmier		G	
23				Infirmieră		G	
24				Infirmieră		G	
25				Infirmieră		G	
26				Infirmieră		G	
27				Infirmieră		G	
28				Infirmieră		G	
29				Infirmieră		G	
30				Infirmieră		G	
31				Infirmier		G	
32				Infirmieră		G	
33				Infirmieră		G	
34				Infirmieră		G	
35				Infirmieră		G	
36				Infirmieră		G	
37				Infirmieră		G	
38	Vacant			Infirmieră		G	
39				Infirmieră		G	
40				Infirmieră		G	
41		<b>Compartimentul administrativ, gospodărire, întreținere-reparații, deservire</b>		Administrator	I	M	
42				Inspector de specialitate	II	S	
43				Magaziner		M	
44				Spălătoreasă		G	
45				Spălătoreasă		G	
46				Spălătoreasă		G	
47				Muncitor calificat	I	G	
48				Muncitor calificat	III	G	
49				Muncitor calificat	IV	G	
50	Vacant			Muncitor calificat	II	G	
51				Muncitor calificat	I	G	
52	Vacant			Muncitor calificat	IV	G	
53				Muncitor	I	G	

				calificat			
54				Muncitor calificat	I	G	
55				Muncitor calificat	I	G	
56				Muncitor calificat	I	G	
57				Îngrijitor		G	
58				Îngrijitor		G	
59				Îngrijitor		G	
60				Îngrijitor		G	
<b>Centrul de servicii de recuperare neuromotorie de tip ambulatoriu</b>							
61		<b>Compartimentul de specialitate, de îngrijire, asistență și auxiliar</b>		Medic (medicină fizică și recuperare)	Specialist	S	
62				Kinetoterapeut	Principal	S	
63				Maseur	Principal	M	
64	Vacant			Asistent medical fizioterapeut/fiziokinetoterapeut	Debutant	PL	
65				Asistent medical		PL	
66				Înfirmeră	Debutant	G	
67		<b>Compartimentul administrativ, gospodărire, întreținere-reparații, deservire</b>		Îngrijitor		G	
TOTAL = 67							

**ȘEF SERVICIU,**  
**Serviciul Resurse Umane și**  
**Managementul Unităților Sanitare**  
**Laura BOCAI**



**REFERAT DE APROBARE**

**la Proiectul de hotărâre cu privire la aprobarea organigramei și a statului de funcții ale Complexului servicii persoane adulte Corabia, serviciu social fără personalitate juridică în structura Direcției Generale de Asistență Socială și Protecția Copilului Olt**

Proiectul de hotărâre cu privire la aprobarea organigramei și a statului de funcții ale Complexului servicii persoane adulte Corabia, serviciu social fără personalitate juridică în structura Direcției Generale de Asistență Socială și Protecția Copilului Olt, a fost întocmit în conformitate cu următorul temei legal:

- prevederile art.51 din Legea nr.448/2006 privind protecția și promovarea drepturilor persoanelor cu handicap, republicată, cu modificările și completările ulterioare;
- prevederile art.1, art.2 alin.(1) și (2), art.112 și art.113 alin.(1) și (2) din Legea asistenței sociale nr.292/2011, cu modificările și completările ulterioare;
- prevederile Standardelor specifice minime obligatorii de calitate pentru servicii sociale cu cazare de tip Centru de abilitare și reabilitare pentru persoane adulte cu dizabilități, Centru pentru viață independentă pentru persoane adulte cu dizabilități, Centru de îngrijire și asistență pentru persoane adulte cu dizabilități, înscrise în anexa nr.1 la Ordinul ministrului muncii și justiției sociale nr.82/2019;
- prevederile Metodologiei de elaborare a planului de restructurare a centrelor rezidențiale pentru persoanele adulte cu handicap aprobată prin Decizia Președintelui Autorității Naționale pentru Persoanele cu Dizabilități nr.878/2018.

**I. CADRUL LEGAL PRIVIND ORGANIZAREA ȘI FUNCȚIONAREA DIRECȚIEI GENERALE DE ASISTENȚĂ SOCIALĂ ȘI PROTECȚIA COPILULUI OLT**

**Prin Legea asistenței sociale nr.292/2011**, cu modificările și completările ulterioare, **este reglementat** cadrul general de organizare, funcționare și finanțare a sistemului național de asistență socială în România.

Potrivit prevederilor art.2 alin.(1) și (2) din **Legea asistenței sociale nr.292/2011**, cu modificările și completările ulterioare, sistemul național de asistență socială reprezintă ansamblul de instituții, măsuri și acțiuni prin care statul, reprezentat de autoritățile administrației publice centrale și locale, precum și societatea civilă intervin pentru prevenirea, limitarea sau înlăturarea efectelor temporare ori permanente ale situațiilor care pot genera marginalizarea sau excluderea socială a persoanei, familiei, grupurilor ori comunităților.

Sistemul național de asistență socială intervine subsidiar sau, după caz, complementar sistemelor de asigurări sociale și se compune din sistemul de beneficii de asistență socială și sistemul de servicii sociale.

**Conform prevederilor art.112 alin.(1) din Legea asistenței sociale nr.292/2011**, cu modificările și completările ulterioare, pentru asigurarea aplicării politicilor sociale în domeniul protecției copilului, familiei, persoanelor vârstnice, persoanelor cu dizabilități, precum și altor persoane, grupuri sau comunități aflate în nevoie socială, **autoritățile administrației publice locale au atribuții privind administrarea și acordarea beneficiilor de asistență socială și a serviciilor sociale.**

**Atribuțiile principale ale autorităților administrației publice locale privind administrarea și acordarea beneficiilor de asistență socială și a serviciilor sociale sunt prevăzute la art.112 alin.(2) și alin.(3) din Legea asistenței sociale nr.292/2011, cu modificările și completările ulterioare.**

**Potrivit prevederilor art.113 alin.(1) și (2) din Legea asistenței sociale nr.292/2011, cu modificările și completările ulterioare, în aplicarea atribuțiilor prevăzute la art.112 autoritățile administrației publice locale înființează structuri specializate denumite servicii publice de asistență socială și organizează, în aparatul de specialitate al consiliului județean/al primarului, compartimentul responsabil de contractarea serviciilor sociale.**

Serviciile publice de asistență socială se organizează în subordinea consiliilor județene, consiliilor locale ale sectoarelor municipiului București și Consiliului General al Municipiului București, la nivel de direcție generală.

**Direcția Generală de Asistență Socială și Protecția Copilului Olt** este o instituție publică cu personalitate juridică, înființată în subordinea Consiliului Județean Olt, care realizează la nivel județean, măsurile de asistență socială în domeniul protecției copilului, familiei, persoanelor singure, persoanelor vârstnice, persoanelor cu handicap, precum și a oricăror persoane aflate în nevoie.

Prin hotărâre a Consiliului Județean Olt se aprobă structura organizatorică, numărul de personal, regulamentul de organizare și funcționare precum și finanțarea Direcției Generale de Asistență Socială și Protecția Copilului Olt.

## **II. STRUCTURA ORGANIZATORICĂ ACTUALĂ A DIRECȚIEI GENERALE DE ASISTENȚĂ SOCIALĂ ȘI PROTECȚIA COPILULUI OLT**

### **II.1. STRUCTURA ORGANIZATORICĂ ACTUALĂ A APARATULUI PROPRIU AL DIRECȚIEI GENERALE DE ASISTENȚĂ SOCIALĂ ȘI PROTECȚIA COPILULUI OLT**

**Prin Hotărârea Consiliului Județean Olt nr.148/26.09.2019, cu modificările ulterioare, au fost aprobate organigrama și statul de funcții ale Direcției Generale de Asistență Socială și Protecția Copilului Olt – aparat propriu.**

**Conform prevederilor art.3 din Hotărârea Consiliului Județean Olt nr.46/27.02.2020 organigrama aprobată prin Hotărârea Consiliului Județean Olt nr.148/26.09.2019, cu modificările ulterioare, și-a încetat aplicabilitatea.**

### **II.2. SERVICIILE SOCIALE DIN STRUCTURA DIRECȚIEI GENERALE DE ASISTENȚĂ SOCIALĂ ȘI PROTECȚIA COPILULUI OLT**

**Prin Hotărârea Consiliului Județean Olt nr.88/26.05.2016 s-au aprobat: reorganizarea Direcției Generale de Asistență Socială și Protecția Copilului Olt; organigrama, numărul de personal și statul de funcții pentru Direcția Generală de Asistență Socială și Protecția Copilului Olt – aparatul propriu; organigramele, numărul de personal și statele de funcții pentru unitățile subordonate Direcției Generale de Asistență Socială și Protecția Copilului Olt; regulamentele de organizare și funcționare pentru Direcția Generală de Asistență Socială și Protecția Copilului Olt – aparatul propriu și pentru unitățile subordonate.**

Ulterior, hotărârea menționată mai sus a fost modificată și completată prin mai multe Hotărâri ale Consiliului Județean Olt, ultima fiind Hotărârea Consiliului Județean Olt nr.88/27.05.2021.

**În structura Direcției Generale de Asistență Socială și Protecția Copilului Olt sunt următoarele servicii sociale cu și fără cazare, fără personalitate juridică:**

1. Casele de tip familial „Luminița” Slatina;
2. Casele de tip familial „Sf. Andrei” Slatina;
3. Casele de tip familial „Mugurel” Slatina;
4. Casele de tip familial „Sf. Valentin” Slatina;
5. Casele de tip familial „Sf. Mihail” Caracal;
6. Casele de tip familial „Sf. Nicolae” Caracal;
7. Casele de tip familial „Sf. Maria” Balș;
8. Casele de tip familial „Sf. Elena” Corabia ;
9. Centrul de zi de recuperare pentru copii cu dizabilități Slatina ;
10. Centrul de zi de recuperare pentru copii cu dizabilități Caracal ;
11. Centrul maternal „Adelina” Slatina;



12. Complexul servicii „Sf. Ștefan” Slatina;
13. Complexul servicii Slatina;
14. Complexul servicii „Amicii” Slatina;
15. Complexul servicii „Sf. Elena” Corabia;
16. Complexul servicii persoane adulte Slatina;
- 17. Complexul servicii persoane adulte Corabia;**
18. Centrul de îngrijire și asistență Spineni;
19. Centrul de îngrijire și asistență Șopârlița;
20. Centrul de îngrijire și asistență Băbiciu;
21. Căminul pentru persoane vârstnice Fălcoiu;
22. Centrul de abilitare și reabilitare Cezieni;
23. Centrul de abilitare și reabilitare Caracal;
24. Centrul de abilitare și reabilitare Drăgănești-Olt;
25. Complexul servicii pentru persoane adulte cu dizabilități și alte persoane aflate în situații de nevoie Slatina.

**Regulamentul de organizare și funcționare al Direcției Generale de Asistență Socială și Protecția Copilului Olt – aparatul propriu**, a fost aprobat prin Hotărârea Consiliului Județean Olt nr.64/29.03.2018, a fost modificat și înlocuit cu **Regulamentul înscris în anexa la Hotărârea Consiliului Județean Olt nr.117/26.07.2018**, cu modificările ulterioare.

### **III. ORDONANȚA DE URGENȚĂ A GUVERNULUI NR.69/2018 PENTRU MODIFICAREA ȘI COMPLETAREA LEGII NR. 448/2006 PRIVIND PROTECȚIA ȘI PROMOVAREA DREPTURILOR PERSOANELOR CU HANDICAP**

Potrivit prevederilor **art.2 alin.(5) din Legea asistenței sociale nr.292/2011**, cu modificările și completările ulterioare, **beneficiile de asistență socială și serviciile sociale sunt reglementate prin legi speciale.**

Prin **Legea nr.448/2006 privind protecția și promovarea drepturilor persoanelor cu handicap**, republicată, cu modificările și completările ulterioare, au fost reglementate drepturile și obligațiile persoanelor cu handicap acordate în scopul integrării și incluziunii sociale a acestora.

Ulterior, prin **Ordonanța de urgență a Guvernului nr.69/2018** pentru modificarea și completarea legii nr.448/2006 privind protecția și promovarea drepturilor persoanelor cu handicap, a fost **modificată și completată Legea nr.448/2006 privind protecția și promovarea drepturilor persoanelor cu handicap.**

Conform prevederilor **art.I pct.7 din Ordonanța de urgență a Guvernului nr.69/2018**, **“Articolul 51 se modifică și va avea următorul cuprins:**

**(1) Persoana cu handicap poate beneficia de servicii sociale acordate în centre de zi și centre rezidențiale de diferite tipuri, publice, public-private sau private.**

**(2) Centrele de zi și centrele rezidențiale reprezintă servicii sociale acordate persoanelor adulte cu handicap, cu personal calificat și infrastructură adecvată; centrele rezidențiale sunt servicii sociale în care persoana cu handicap este găzduită cel puțin 24 de ore.**

**(3) În sensul legii, tipurile de centre rezidențiale pentru persoane adulte cu handicap sunt:**

- a) locuințe protejate;
- b) centre pentru viață independentă;
- c) centre de abilitare și reabilitare;
- d) **centre de îngrijire și asistență;**
- e) centre respiro/centre de criză.

**(4) Capacitatea centrelor rezidențiale pentru persoane adulte cu handicap nu poate fi mai mare de 50 de locuri.**

**(5) Admiterea unei persoane cu handicap într-un centru rezidențial, cu excepția celor prevăzute la alin.(3) lit.e), se face în cazul în care acesteia nu i se pot asigura servicii la domiciliu sau în comunitate.**

**(6) Centrele de zi și centrele rezidențiale publice pentru persoane adulte cu handicap se înființează ca structuri cu sau fără personalitate juridică, cu avizul Autorității Naționale pentru Persoanele cu Dizabilități, astfel:**

- a) în subordinea consiliilor județene, respectiv locale ale sectoarelor municipiului București, în structura direcțiilor generale de asistență socială și protecția copilului;

b) în subordinea autorității administrației publice locale la nivel de municipiu, oraș sau comună, în structura serviciului public de asistență socială, cu excepția celor de la alin.(3) lit.b)-d).

(7) Centrele de zi și centrele rezidențiale private pentru persoanele adulte cu handicap se înființează ca structuri cu sau fără personalitate juridică, cu avizul Autorității Naționale pentru Persoanele cu Dizabilități.

(8) Centrele de zi și centrele rezidențiale publice și private pentru persoane adulte cu handicap funcționează cu respectarea standardelor specifice de calitate.

(9) Centrele publice și private pentru persoane adulte cu handicap sunt coordonate metodologic de Autoritatea Națională pentru Persoanele cu Dizabilități.

(10) Finanțarea măsurilor de protecție de tip centre de zi și centre rezidențiale pentru persoanele adulte cu handicap se asigură de la bugetul de stat, prin bugetul direcțiilor generale de asistență socială și protecția copilului sau al autorității administrației publice locale la nivel de municipiu, oraș sau comună, după caz, din sume defalcate din taxa pe valoarea adăugată alocate cu această destinație, în proporție de cel mult 90% din necesarul stabilit anual de Ministerul Muncii și Justiției Sociale la elaborarea bugetului de stat, în baza standardelor de cost calculate pentru beneficiari/tipuri de servicii sociale.”

Potrivit prevederilor art.II din Ordonanța de urgență a Guvernului nr.69/2018, până la data de 31 decembrie 2018, centrele rezidențiale, publice sau private, se reorganizează, cu avizul Autorității Naționale pentru Persoanele cu Dizabilități, ținând cont de nevoile individuale ale beneficiarilor corelate cu standardele specifice de calitate în vigoare.

Prin Hotărârea Consiliului Județean Olt nr.38/27.02.2020 cu privire la aprobarea Planurilor de restructurare a centrelor rezidențiale pentru persoanele adulte cu dizabilități cu o capacitate mai mare de 50 de locuri din structura Direcției Generale de Asistență Socială și Protecția Copilului Olt au fost aprobate Planurile de restructurare a centrelor rezidențiale pentru persoanele adulte cu dizabilități cu o capacitate mai mare de 50 de locuri din structura Direcției Generale de Asistență Socială și Protecția Copilului Olt, după cum urmează:

- Planul de restructurare al Centrului de îngrijire și asistență Slatina din structura Complexului servicii persoane adulte Slatina, înscris în Anexa nr.1 la hotărâre;
- **Planul de restructurare al Centrului de îngrijire și asistență Corabia din structura Complexului servicii persoane adulte Corabia, înscris în Anexa nr.2 la hotărâre;**
- Planul de restructurare al Centrului de îngrijire și asistență Spineni, înscris în Anexa nr.3 la hotărâre;
- Planul de restructurare al Centrului de îngrijire și asistență Șopârlița, înscris în Anexa nr.4 la hotărâre;
- Planul de restructurare al Centrului de recuperare și reabilitare Cezieni, înscris în Anexa nr.5 la hotărâre.

#### **IV. ÎNFIINȚAREA CENTRULUI REZIDENȚIAL PENTRU PERSOANE ADULTE CU HANDICAP "CENTRUL DE ÎNGRIJIRE ȘI ASISTENȚĂ CORABIA" CA SERVICIU SOCIAL CU CAZARE FĂRĂ PERSONALITATE JURIDICĂ ÎN STRUCTURA DIRECȚIEI GENERALE DE ASISTENȚĂ SOCIALĂ ȘI PROTECȚIA COPILULUI OLT, PRIN RESTRUCTURAREA CENTRULUI REZIDENȚIAL PENTRU PERSOANE ADULTE CU HANDICAP**

Prin Proiectul de Hotărâre al Consiliului Județean Olt nr.53/02.04.2021 ce urmează a fi supus aprobării în ședința Consiliului Județean Olt din data de 24.06.2021, au fost propuse următoarele:

- **înființarea centrului rezidențial pentru persoane adulte cu handicap "Centrul de Îngrijire și Asistență Corabia", ca serviciu social cu cazare fără personalitate juridică, în structura Direcției Generale de Asistență Socială și Protecția Copilului Olt, în cadrul Complexului Servicii Persoane Adulte Corabia, prin restructurarea centrului rezidențial pentru persoane adulte cu handicap "Centrul de Îngrijire și Asistență Corabia", conform Planului de restructurare al Centrului de îngrijire și asistență Corabia, înscris în anexa nr.2 la Hotărârea Consiliului Județean Olt nr.38/27.02.2020;**
- funcționarea serviciului social "Centrul de Îngrijire și Asistență Corabia" se realizează cu respectarea standardelor specifice minime de calitate obligatorii pentru serviciile sociale destinate persoanelor adulte cu dizabilități, aprobate prin Ordinul ministrului muncii și justiției sociale nr.82/2019;

- sediul "Centrului de Îngrijire și Asistență Corabia" este în orașul Corabia, str. Bibescu Vodă, nr.40 A, județul Olt;
- capacitatea "Centrului de Îngrijire și Asistență Corabia" este de 50 de locuri;
- aprobarea Regulamentului de organizare și funcționare a serviciului social cu cazare "Centrul de Îngrijire și Asistență Corabia" înscris în anexa la proiectul de hotărâre;
- încetarea aplicabilității Anexei nr.61 la Hotărârea Consiliului Județean Olt nr.88/26.05.2016, cu modificările și completările ulterioare.

Autoritatea Națională pentru Drepturile Persoanelor cu Dizabilități, Copii și Adopții a avizat înființarea centrului rezidențial pentru persoane adulte cu handicap "Centrul de Îngrijire și Asistență Corabia" ca serviciu social cu cazare fără personalitate juridică în structura Direcției Generale de Asistență Socială și Protecția Copilului Olt cu avizul nr.10734/10.05.2021 înregistrat la Direcția Generală de Asistență Socială și Protecția Copilului Olt sub nr.27570/13.05.2021.

## **V. PROPUNERE APROBARE ORGANIGRAMĂ ȘI STAT DE FUNCȚII PENTRU COMPLEXUL SERVICII PERSOANE ADULTE CORABIA**

**Cu adresa nr.33045/10.06.2021**, înregistrată la Consiliul Județean Olt sub nr.6083/10.06.2021, Direcția Generală de Asistență Socială și Protecția Copilului Olt a înaintat raportul nr.32795/10.06.2021 prin care a solicitat aprobarea organigramei și a statului de funcții pentru Complexul servicii persoane adulte Corabia, în forma prevăzută în Anexele nr.1 și nr.2 la raportul susmenționat.

## **VI. PROPUNERI FINALE**

**Având în vedere:**

- **Raportul nr.32795/10.06.2021** al Direcției Generale de Asistență Socială și Protecția Copilului Olt, înaintat Consiliului Județean Olt cu adresa nr.33045/10.06.2021, înregistrată la Consiliul Județean Olt sub nr.6083/10.06.2021;
- **prevederile Hotărârii nr.10/10.06.2021** a Colegiului Director al Direcției Generale de Asistență Socială și Protecția Copilului Olt;
- **prevederile Hotărârii Consiliului Județean Olt nr.88/26.05.2016** cu privire la aprobarea reorganizării Direcției Generale de Asistență Socială și Protecția Copilului Olt; aprobarea organigramei, numărului de personal și statului de funcții pentru Direcția Generală de Asistență Socială și Protecția Copilului Olt; aprobarea organigramelor, numărului de personal și statelor de funcții pentru unitățile subordonate Direcției Generale de Asistență Socială și Protecția Copilului Olt; aprobarea regulamentelor de organizare și funcționare pentru Direcția Generală de Asistență Socială și Protecția Copilului Olt și pentru unitățile subordonate, cu modificările și completările ulterioare;
- **prevederile art.32 alin.(4) lit.g) și art.33 alin.(3) lit.g)** din Regulamentul de organizare și funcționare al Direcției Generale de Asistență Socială și Protecția Copilului Olt – aparatul propriu, aprobat prin Hotărârea Consiliului Județean Olt nr.64/29.03.2018, astfel cum a fost modificat și înlocuit cu Regulamentul înscris în anexa la Hotărârea Consiliului Județean Olt nr.117/26.07.2018, cu modificările ulterioare;
- **prevederile Hotărârii Consiliului Județean Olt nr.46/27.02.2020** cu privire la aprobarea organigramei Direcției Generale de Asistență Socială și Protecția Copilului Olt, precum și pentru modificarea Regulamentului de Organizare și Funcționare al Direcției Generale de Asistență Socială și Protecția Copilului Olt – aparat propriu, cu modificările ulterioare;
- **prevederile art.1 și Anexa nr.2 (Planul de restructurare al Centrului de îngrijire și asistență Corabia din structura Complexului servicii persoane adulte Corabia)** la Hotărârea Consiliului Județean Olt nr.38/27.02.2020 cu privire la aprobarea Planurilor de restructurare a centrelor rezidențiale pentru persoanele adulte cu dizabilități cu o capacitate mai mare de 50 de locuri din structura Direcției Generale de Asistență Socială și Protecția Copilului Olt;
- **prevederile Hotărârii Consiliului Județean Olt nr.....** cu privire la înființarea centrului rezidențial pentru persoane adulte cu handicap "Centrul de Îngrijire și Asistență Corabia" ca serviciu social cu cazare fără personalitate juridică, în structura Direcției Generale de Asistență Socială și Protecția Copilului Olt;

- **prevederile art.51 din Legea nr.448/2006** privind protecția și promovarea drepturilor persoanelor cu handicap, republicată, cu modificările și completările ulterioare;
- **prevederile art.1, art.2 alin.(1) și (2), art.112 și art.113 alin.(1) și (2) din Legea asistenței sociale nr.292/2011**, cu modificările și completările ulterioare;
- **prevederile Standardelor specifice minime obligatorii de calitate pentru servicii sociale cu cazare de tip Centru de abilitare și reabilitare pentru persoane adulte cu dizabilități, Centru pentru viață independentă pentru persoane adulte cu dizabilități, Centru de îngrijire și asistență pentru persoane adulte cu dizabilități**, înscrise în anexa nr.1 la Ordinul ministrului muncii și justiției sociale nr.82/2019;
- **prevederile Metodologiei de elaborare a planului de restructurare a centrelor rezidențiale pentru persoanele adulte cu handicap aprobată prin Decizia Președintelui Autorității Naționale pentru Persoanele cu Dizabilități nr.878/2018,**

prin prezentul proiect de hotărâre se propun următoarele:

- **aprobarea organigramei și statului de funcții ale Complexului servicii persoane adulte Corabia, serviciu social fără personalitate juridică în structura Direcției Generale de Asistență Socială și Protecția Copilului Olt, conform anexelor nr.1 și nr.2 la proiectul de hotărâre;**
- **încetarea aplicabilității prevederilor Anexelor nr.4 și nr.31 la Hotărârea Consiliului Județean Olt nr.88/26.05.2016, cu modificările și completările ulterioare, precum și a oricăror prevederi contrare.**

Proiectul de hotărâre a fost întocmit cu respectarea prevederilor legale și propun aprobarea acestuia în forma prezentată.

**INIȚIATOR,  
PREȘEDINTELE CONSILIULUI JUDEȚEAN OLT  
Marius OPRESCU**

## **RAPORT**

**la Proiectul de hotărâre cu privire la aprobarea organigramei și a statului de funcții ale Complexului servicii persoane adulte Corabia, serviciu social fără personalitate juridică în structura Direcției Generale de Asistență Socială și Protecția Copilului Olt**

### **I. CADRUL LEGAL PRIVIND ORGANIZAREA ȘI FUNCȚIONAREA DIRECȚIEI GENERALE DE ASISTENȚĂ SOCIALĂ ȘI PROTECȚIA COPILULUI OLT**

**Prin Legea asistenței sociale nr.292/2011, cu modificările și completările ulterioare, este reglementat** cadrul general de organizare, funcționare și finanțare a sistemului național de asistență socială în România.

Potrivit prevederilor art.2 alin.(1) și (2) din **Legea asistenței sociale nr.292/2011**, cu modificările și completările ulterioare, sistemul național de asistență socială reprezintă ansamblul de instituții, măsuri și acțiuni prin care statul, reprezentat de autoritățile administrației publice centrale și locale, precum și societatea civilă intervin pentru prevenirea, limitarea sau înlăturarea efectelor temporare ori permanente ale situațiilor care pot genera marginalizarea sau excluderea socială a persoanei, familiei, grupurilor ori comunităților.

Sistemul național de asistență socială intervine subsidiar sau, după caz, complementar sistemelor de asigurări sociale și se compune din sistemul de beneficii de asistență socială și sistemul de servicii sociale.

**Conform prevederilor art.112 alin.(1) din Legea asistenței sociale nr.292/2011**, cu modificările și completările ulterioare, pentru asigurarea aplicării politicilor sociale în domeniul protecției copilului, familiei, persoanelor vârstnice, persoanelor cu dizabilități, precum și altor persoane, grupuri sau comunități aflate în nevoie socială, **autoritățile administrației publice locale au atribuții privind administrarea și acordarea beneficiilor de asistență socială și a serviciilor sociale.**

**Atribuțiile principale ale autorităților administrației publice locale privind administrarea și acordarea beneficiilor de asistență socială și a serviciilor sociale sunt prevăzute la art.112 alin.(2) și alin.(3) din Legea asistenței sociale nr.292/2011**, cu modificările și completările ulterioare.

**Potrivit prevederilor art.113 alin.(1) și (2) din Legea asistenței sociale nr.292/2011**, cu modificările și completările ulterioare, în aplicarea atribuțiilor prevăzute la art.112 **autoritățile administrației publice locale înființează structuri specializate denumite servicii publice de asistență socială și organizează, în aparatul de specialitate al consiliului județean/al primarului, compartimentul responsabil de contractarea serviciilor sociale.**

Serviciile publice de asistență socială se organizează în subordinea consiliilor județene, consiliilor locale ale sectoarelor municipiului București și Consiliului General al Municipiului București, **la nivel de direcție generală.**

**Direcția Generală de Asistență Socială și Protecția Copilului Olt** este o instituție publică cu personalitate juridică, înființată în subordinea Consiliului Județean Olt, care realizează la nivel județean, măsurile de asistență socială în domeniul protecției copilului, familiei, persoanelor singure, persoanelor vârstnice, persoanelor cu handicap, precum și a oricăror persoane aflate în nevoie.

Prin hotărâre a Consiliului Județean Olt se aprobă structura organizatorică, numărul de personal, regulamentul de organizare și funcționare precum și finanțarea Direcției Generale de Asistență Socială și Protecția Copilului Olt.

## **II. STRUCTURA ORGANIZATORICĂ ACTUALĂ A DIRECȚIEI GENERALE DE ASISTENȚĂ SOCIALĂ ȘI PROTECȚIA COPILULUI OLT**

### **II.1. STRUCTURA ORGANIZATORICĂ ACTUALĂ A APARATULUI PROPRIU AL DIRECȚIEI GENERALE DE ASISTENȚĂ SOCIALĂ ȘI PROTECȚIA COPILULUI OLT**

**Prin Hotărârea Consiliului Județean Olt nr.148/26.09.2019**, cu modificările ulterioare, **au fost aprobate organigrama și statul de funcții ale Direcției Generale de Asistență Socială și Protecția Copilului Olt – aparat propriu.**

**Conform prevederilor art.3 din Hotărârea Consiliului Județean Olt nr.46/27.02.2020** organigrama aprobată prin Hotărârea Consiliului Județean Olt nr.148/26.09.2019, cu modificările ulterioare, și-a încetat aplicabilitatea.

### **II.2. SERVICIILE SOCIALE DIN STRUCTURA DIRECȚIEI GENERALE DE ASISTENȚĂ SOCIALĂ ȘI PROTECȚIA COPILULUI OLT**

**Prin Hotărârea Consiliului Județean Olt nr.88/26.05.2016** s-au aprobat: reorganizarea Direcției Generale de Asistență Socială și Protecția Copilului Olt; organigrama, numărul de personal și statul de funcții pentru Direcția Generală de Asistență Socială și Protecția Copilului Olt – aparatul propriu; organigramele, numărul de personal și statele de funcții pentru unitățile subordonate Direcției Generale de Asistență Socială și Protecția Copilului Olt; regulamentele de organizare și funcționare pentru Direcția Generală de Asistență Socială și Protecția Copilului Olt – aparatul propriu și pentru unitățile subordonate.

Ulterior, hotărârea menționată mai sus a fost modificată și completată prin mai multe Hotărâri ale Consiliului Județean Olt, ultima fiind Hotărârea Consiliului Județean Olt nr.88/27.05.2021.

**În structura Direcției Generale de Asistență Socială și Protecția Copilului Olt sunt următoarele servicii sociale cu și fără cazare, fără personalitate juridică:**

1. Casele de tip familial „Luminița” Slatina;
2. Casele de tip familial „Sf. Andrei” Slatina;
3. Casele de tip familial „Mugurel” Slatina;
4. Casele de tip familial „Sf. Valentin” Slatina;
5. Casele de tip familial „Sf. Mihail” Caracal;
6. Casele de tip familial „Sf. Nicolae” Caracal;
7. Casele de tip familial „Sf. Maria” Balș;
8. Casele de tip familial „Sf. Elena” Corabia ;
9. Centrul de zi de recuperare pentru copii cu dizabilități Slatina ;
10. Centrul de zi de recuperare pentru copii cu dizabilități Caracal ;
11. Centrul maternal „Adelina” Slatina;
12. Complexul servicii „Sf. Ștefan” Slatina;
13. Complexul servicii Slatina;
14. Complexul servicii „Amicii” Slatina;
15. Complexul servicii „Sf. Elena” Corabia;
16. Complexul servicii persoane adulte Slatina;
- 17. Complexul servicii persoane adulte Corabia;**
18. Centrul de îngrijire și asistență Spineni;
19. Centrul de îngrijire și asistență Șopârlița;
20. Centrul de îngrijire și asistență Băbiciu;
21. Căminul pentru persoane vârstnice Fălcoiu;
22. Centrul de abilitare și reabilitare Cezieni;
23. Centrul de abilitare și reabilitare Caracal;
24. Centrul de abilitare și reabilitare Drăgănești-Olt;
25. Complexul servicii pentru persoane adulte cu dizabilități și alte persoane aflate în situații de nevoie Slatina.

**Regulamentul de organizare și funcționare al Direcției Generale de Asistență Socială și Protecția Copilului Olt – aparatul propriu**, a fost aprobat prin Hotărârea Consiliului

Județean Olt nr.64/29.03.2018, a fost modificat și înlocuit cu **Regulamentul înscris în anexa la Hotărârea Consiliului Județean Olt nr.117/26.07.2018**, cu modificările ulterioare.

### **III. ORDONANȚA DE URGENȚĂ A GUVERNULUI NR.69/2018 PENTRU MODIFICAREA ȘI COMPLETAREA LEGII NR. 448/2006 PRIVIND PROTECȚIA ȘI PROMOVAREA DREPTURILOR PERSOANELOR CU HANDICAP**

Potrivit prevederilor **art.2 alin.(5) din Legea asistenței sociale nr.292/2011**, cu modificările și completările ulterioare, **beneficiile de asistență socială și serviciile sociale sunt reglementate prin legi speciale.**

Prin **Legea nr.448/2006 privind protecția și promovarea drepturilor persoanelor cu handicap**, republicată, cu modificările și completările ulterioare, au fost reglementate drepturile și obligațiile persoanelor cu handicap acordate în scopul integrării și incluziunii sociale a acestora.

Ulterior, prin **Ordonanța de urgență a Guvernului nr.69/2018** pentru modificarea și completarea legii nr.448/2006 privind protecția și promovarea drepturilor persoanelor cu handicap, a fost **modificată și completată Legea nr.448/2006 privind protecția și promovarea drepturilor persoanelor cu handicap.**

Conform prevederilor **art.I pct.7 din Ordonanța de urgență a Guvernului nr.69/2018**, **“Articolul 51 se modifică și va avea următorul cuprins:**

**(1) Persoana cu handicap poate beneficia de servicii sociale acordate în centre de zi și centre rezidențiale de diferite tipuri, publice, public-private sau private.**

**(2) Centrele de zi și centrele rezidențiale reprezintă servicii sociale acordate persoanelor adulte cu handicap, cu personal calificat și infrastructură adecvată; centrele rezidențiale sunt servicii sociale în care persoana cu handicap este găzduită cel puțin 24 de ore.**

**(3) În sensul legii, tipurile de centre rezidențiale pentru persoane adulte cu handicap sunt:**

- a) locuințe protejate;**
- b) centre pentru viață independentă;**
- c) centre de abilitare și reabilitare;**
- d) centre de îngrijire și asistență;**
- e) centre respiro/centre de criză.**

**(4) Capacitatea centrelor rezidențiale pentru persoane adulte cu handicap nu poate fi mai mare de 50 de locuri.**

**(5) Admiterea unei persoane cu handicap într-un centru rezidențial, cu excepția celor prevăzute la alin.(3) lit.e), se face în cazul în care acesteia nu i se pot asigura servicii la domiciliu sau în comunitate.**

**(6) Centrele de zi și centrele rezidențiale publice pentru persoane adulte cu handicap se înființează ca structuri cu sau fără personalitate juridică, cu avizul Autorității Naționale pentru Persoanele cu Dizabilități, astfel:**

- a) în subordinea consiliilor județene, respectiv locale ale sectoarelor municipiului București, în structura direcțiilor generale de asistență socială și protecția copilului;**
- b) în subordinea autorității administrației publice locale la nivel de municipiu, oraș sau comună, în structura serviciului public de asistență socială, cu excepția celor de la alin.(3) lit.b)-d).**

**(7) Centrele de zi și centrele rezidențiale private pentru persoanele adulte cu handicap se înființează ca structuri cu sau fără personalitate juridică, cu avizul Autorității Naționale pentru Persoanele cu Dizabilități.**

**(8) Centrele de zi și centrele rezidențiale publice și private pentru persoane adulte cu handicap funcționează cu respectarea standardelor specifice de calitate.**

**(9) Centrele publice și private pentru persoane adulte cu handicap sunt coordonate metodologic de Autoritatea Națională pentru Persoanele cu Dizabilități.**

**(10) Finanțarea măsurilor de protecție de tip centre de zi și centre rezidențiale pentru persoanele adulte cu handicap se asigură de la bugetul de stat, prin bugetul direcțiilor generale de asistență socială și protecția copilului sau al autorității administrației publice locale la nivel de municipiu, oraș sau comună, după caz, din sume defalcate din taxa pe valoarea adăugată alocate cu această destinație, în proporție de cel mult 90% din necesarul stabilit anual de Ministerul Muncii și Justiției Sociale la elaborarea bugetului de stat, în baza standardelor de cost calculate pentru beneficiari/tipuri de servicii sociale.”**

Potrivit prevederilor art.II din Ordonanța de urgență a Guvernului nr.69/2018, până la data de 31 decembrie 2018, centrele rezidențiale, publice sau private, se reorganizează, cu avizul Autorității Naționale pentru Persoanele cu Dizabilități, ținând cont de nevoile individuale ale beneficiarilor corelate cu standardele specifice de calitate în vigoare.

Prin Hotărârea Consiliului Județean Olt nr.38/27.02.2020 cu privire la aprobarea Planurilor de restructurare a centrelor rezidențiale pentru persoanele adulte cu dizabilități cu o capacitate mai mare de 50 de locuri din structura Direcției Generale de Asistență Socială și Protecția Copilului Olt au fost aprobate Planurile de restructurare a centrelor rezidențiale pentru persoanele adulte cu dizabilități cu o capacitate mai mare de 50 de locuri din structura Direcției Generale de Asistență Socială și Protecția Copilului Olt, după cum urmează:

- Planul de restructurare al Centrului de îngrijire și asistență Slatina din structura Complexului servicii persoane adulte Slatina, înscris în Anexa nr.1 la hotărâre;
- **Planul de restructurare al Centrului de îngrijire și asistență Corabia din structura Complexului servicii persoane adulte Corabia, înscris în Anexa nr.2 la hotărâre;**
- Planul de restructurare al Centrului de îngrijire și asistență Spineni, înscris în Anexa nr.3 la hotărâre;
- Planul de restructurare al Centrului de îngrijire și asistență Șopârlița, înscris în Anexa nr.4 la hotărâre;
- Planul de restructurare al Centrului de recuperare și reabilitare Cezieni, înscris în Anexa nr.5 la hotărâre.

#### **IV. ÎNFIINȚAREA CENTRULUI REZIDENȚIAL PENTRU PERSOANE ADULTE CU HANDICAP "CENTRUL DE ÎNGRIJIRE ȘI ASISTENȚĂ CORABIA" CA SERVICIU SOCIAL CU CAZARE FĂRĂ PERSONALITATE JURIDICĂ ÎN STRUCTURA DIRECȚIEI GENERALE DE ASISTENȚĂ SOCIALĂ ȘI PROTECȚIA COPILULUI OLT, PRIN RESTRUCTURAREA CENTRULUI REZIDENȚIAL PENTRU PERSOANE ADULTE CU HANDICAP**

Prin Proiectul de Hotărâre al Consiliului Județean Olt nr.53/02.04.2021 ce urmează a fi supus aprobării în ședința Consiliului Județean Olt din data de 24.06.2021, au fost propuse următoarele:

- **înființarea centrului rezidențial pentru persoane adulte cu handicap "Centrul de Îngrijire și Asistență Corabia", ca serviciu social cu cazare fără personalitate juridică, în structura Direcției Generale de Asistență Socială și Protecția Copilului Olt, în cadrul Complexului Servicii Persoane Adulte Corabia, prin restructurarea centrului rezidențial pentru persoane adulte cu handicap "Centrul de Îngrijire și Asistență Corabia", conform Planului de restructurare al Centrului de îngrijire și asistență Corabia, înscris în anexa nr.2 la Hotărârea Consiliului Județean Olt nr.38/27.02.2020;**
- funcționarea serviciului social "Centrul de Îngrijire și Asistență Corabia" se realizează cu respectarea standardelor specifice minime de calitate obligatorii pentru serviciile sociale destinate persoanelor adulte cu dizabilități, aprobate prin Ordinul ministrului muncii și justiției sociale nr.82/2019;
- sediul "Centrului de Îngrijire și Asistență Corabia" este în orașul Corabia, str. Bibescu Vodă, nr.40 A, județul Olt;
- capacitatea "Centrului de Îngrijire și Asistență Corabia" este de 50 de locuri;
- **aprobarea Regulamentului de organizare și funcționare a serviciului social cu cazare "Centrul de Îngrijire și Asistență Corabia" înscris în anexa la proiectul de hotărâre;**
- **încetarea aplicabilității Anexei nr.61 la Hotărârea Consiliului Județean Olt nr.88/26.05.2016, cu modificările și completările ulterioare.**

Autoritatea Națională pentru Drepturile Persoanelor cu Dizabilități, Copii și Adopții a avizat înființarea centrului rezidențial pentru persoane adulte cu handicap "Centrul de Îngrijire și Asistență Corabia" ca serviciu social cu cazare fără personalitate juridică în structura Direcției Generale de Asistență Socială și Protecția Copilului Olt cu avizul nr.10734/10.05.2021 înregistrat la Direcția Generală de Asistență Socială și Protecția Copilului Olt sub nr.27570/13.05.2021.



## V. PROPUNERE APROBARE ORGANIGRAMĂ ȘI STAT DE FUNCȚII PENTRU COMPLEXUL SERVICII PERSOANE ADULTE CORABIA

Cu adresa nr.33045/10.06.2021, înregistrată la Consiliul Județean Olt sub nr.6083/10.06.2021, Direcția Generală de Asistență Socială și Protecția Copilului Olt a înaintat raportul nr.32795/10.06.2021 prin care a solicitat aprobarea organigramei și a statului de funcții pentru Complexul servicii persoane adulte Corabia, în forma prevăzută în Anexele nr.1 și nr.2 la raportul susmenționat.

## VI. PROPUNERI FINALE

### Având în vedere:

- Raportul nr.32795/10.06.2021 al Direcției Generale de Asistență Socială și Protecția Copilului Olt, înaintat Consiliului Județean Olt cu adresa nr.33045/10.06.2021, înregistrată la Consiliul Județean Olt sub nr.6083/10.06.2021;
- prevederile Hotărârii nr.10/10.06.2021 a Colegiului Director al Direcției Generale de Asistență Socială și Protecția Copilului Olt;
- prevederile Hotărârii Consiliului Județean Olt nr.88/26.05.2016 cu privire la aprobarea reorganizării Direcției Generale de Asistență Socială și Protecția Copilului Olt; aprobarea organigramei, numărului de personal și statului de funcții pentru Direcția Generală de Asistență Socială și Protecția Copilului Olt; aprobarea organigramelor, numărului de personal și statelor de funcții pentru unitățile subordonate Direcției Generale de Asistență Socială și Protecția Copilului Olt; aprobarea regulamentelor de organizare și funcționare pentru Direcția Generală de Asistență Socială și Protecția Copilului Olt și pentru unitățile subordonate, cu modificările și completările ulterioare;
- prevederile art.32 alin.(4) lit.g) și art.33 alin.(3) lit.g) din Regulamentul de organizare și funcționare al Direcției Generale de Asistență Socială și Protecția Copilului Olt – aparatul propriu, aprobat prin Hotărârea Consiliului Județean Olt nr.64/29.03.2018, astfel cum a fost modificat și înlocuit cu Regulamentul înscris în anexa la Hotărârea Consiliului Județean Olt nr.117/26.07.2018, cu modificările ulterioare;
- prevederile Hotărârii Consiliului Județean Olt nr.46/27.02.2020 cu privire la aprobarea organigramei Direcției Generale de Asistență Socială și Protecția Copilului Olt, precum și pentru modificarea Regulamentului de Organizare și Funcționare al Direcției Generale de Asistență Socială și Protecția Copilului Olt – aparat propriu, cu modificările ulterioare;
- prevederile art.1 și Anexa nr.2 (Planul de restructurare al Centrului de îngrijire și asistență Corabia din structura Complexului servicii persoane adulte Corabia) la Hotărârea Consiliului Județean Olt nr.38/27.02.2020 cu privire la aprobarea Planurilor de restructurare a centrelor rezidențiale pentru persoanele adulte cu dizabilități cu o capacitate mai mare de 50 de locuri din structura Direcției Generale de Asistență Socială și Protecția Copilului Olt;
- prevederile Hotărârii Consiliului Județean Olt nr..... cu privire la înființarea centrului rezidențial pentru persoane adulte cu handicap "Centrul de Îngrijire și Asistență Corabia" ca serviciu social cu cazare fără personalitate juridică, în structura Direcției Generale de Asistență Socială și Protecția Copilului Olt;
- prevederile art.51 din Legea nr.448/2006 privind protecția și promovarea drepturilor persoanelor cu handicap, republicată, cu modificările și completările ulterioare;
- prevederile art.1, art.2 alin.(1) și (2), art.112 și art.113 alin.(1) și (2) din Legea asistenței sociale nr.292/2011, cu modificările și completările ulterioare;
- prevederile Standardelor specifice minime obligatorii de calitate pentru servicii sociale cu cazare de tip Centru de abilitare și reabilitare pentru persoane adulte cu dizabilități, Centru pentru viață independentă pentru persoane adulte cu dizabilități, Centru de îngrijire și asistență pentru persoane adulte cu dizabilități, înscrise în anexa nr.1 la Ordinul ministrului muncii și justiției sociale nr.82/2019;
- prevederile Metodologiei de elaborare a planului de restructurare a centrelor rezidențiale pentru persoanele adulte cu handicap aprobată prin Decizia Președintelui Autorității Naționale pentru Persoanele cu Dizabilități nr.878/2018,

**prin prezentul proiect de hotărâre se propun următoarele:**

- aprobarea organigramei și statului de funcții ale Complexului servicii persoane adulte Corabia, serviciu social fără personalitate juridică în structura Direcției Generale de Asistență Socială și Protecția Copilului Olt, conform anexelor nr.1 și nr.2 la proiectul de hotărâre;
- încetarea aplicabilității prevederilor Anexelor nr.4 și nr.31 la Hotărârea Consiliului Județean Olt nr.88/26.05.2016, cu modificările și completările ulterioare, precum și a oricăror prevederi contrare.

Proiectul de hotărâre a fost întocmit cu respectarea prevederilor legale și propun aprobarea acestuia în forma prezentată.

**ȘEF SERVICIU,  
Serviciul Juridic - Contencios  
Ana - Venera ȘTEFĂNESCU**

**ȘEF SERVICIU,  
Serviciul Resurse Umane și  
Managementul Unităților Sanitare  
Laura BOCAI**

Întocmit,  
Consilier juridic, grad profesional superior  
Ștefania – Anișoara VLAD