



HOTĂRÂRE - PROIECT -

cu privire la modificarea organigramei și statului de funcții ale Spitalului de Psihiatrie Cronici Schitu Greci

Având în vedere:

- Referatul de aprobare nr. 5192/26.04.2023 al Președintelui Consiliului Județean Olt;
- adresa Spitalului de Psihiatrie Cronici Schitu Greci nr. 2330/21.04.2023, înregistrată la Consiliul Județean Olt sub nr. 5026/24.04.2023;
- Hotărârea Consiliului Județean Olt nr. 205/21.12.2017 cu privire la aprobarea organigramei și a statului de funcții pentru Spitalul de Psihiatrie Cronici Schitu Greci, cu modificările și completările ulterioare;
- prevederile art.180 alin.(1) lit.a) din Legea nr.95/2006 privind reforma în domeniul sănătății, republicată, cu modificările și completările ulterioare;
- prevederile art.15 lit.a) - c) din Normele metodologice de aplicare a Ordonanței de urgență a Guvernului nr.162/2008 privind transferul ansamblului de atribuții și competențe exercitate de Ministerul Sănătății către autoritățile administrației publice locale, aprobate prin Hotărârea Guvernului nr.56/2009, cu modificările ulterioare;
- prevederile art.1, art.2 lit.a) și f) din Legea nr.53/2003 - Codul Muncii, republicată, cu modificările și completările ulterioare;
- prevederile pct.2 (Salarii de bază pentru personalul de specialitate medico-sanitar și auxiliar sanitar din unități sanitare și unități de asistență medico-socială) din anexa nr.II Cap. I la Legea-cadru nr.153/2017 privind salarizarea personalului plătit din fonduri publice, cu modificările și completările ulterioare;

În temeiul art. 173 alin.(1) lit.a) și lit.d), alin. (2) lit.c), alin. (5) lit.c), art. 182 alin.(1) și alin.(4) coroborat cu art. 139 alin.(1) și art. 196 alin.(1) lit.a) din Ordonanța de urgență a Guvernului nr. 57/2019 privind Codul administrativ, cu modificările și completările ulterioare,

CONSILIUL JUDEȚEAN OLT adoptă prezenta hotărâre.

Art.1. Se aprobă desființarea postului vacant de asistent medical, grad debutant, specialitatea medicină generală, nivel studii PL de la Secția Psihiatrie I (*poziția nr. 29* în statul de funcții al Spitalului de Psihiatrie Cronici Schitu Greci, aprobat prin Hotărârea Consiliului Județean Olt nr. 205/21.12.2017, cu modificările și completările ulterioare) și respectiv înființarea postului de asistent medical, grad debutant, specialitatea BFKT, nivel studii PL la Compartimentul Ergoterapie din cadrul Spitalului de Psihiatrie Cronici Schitu Greci.

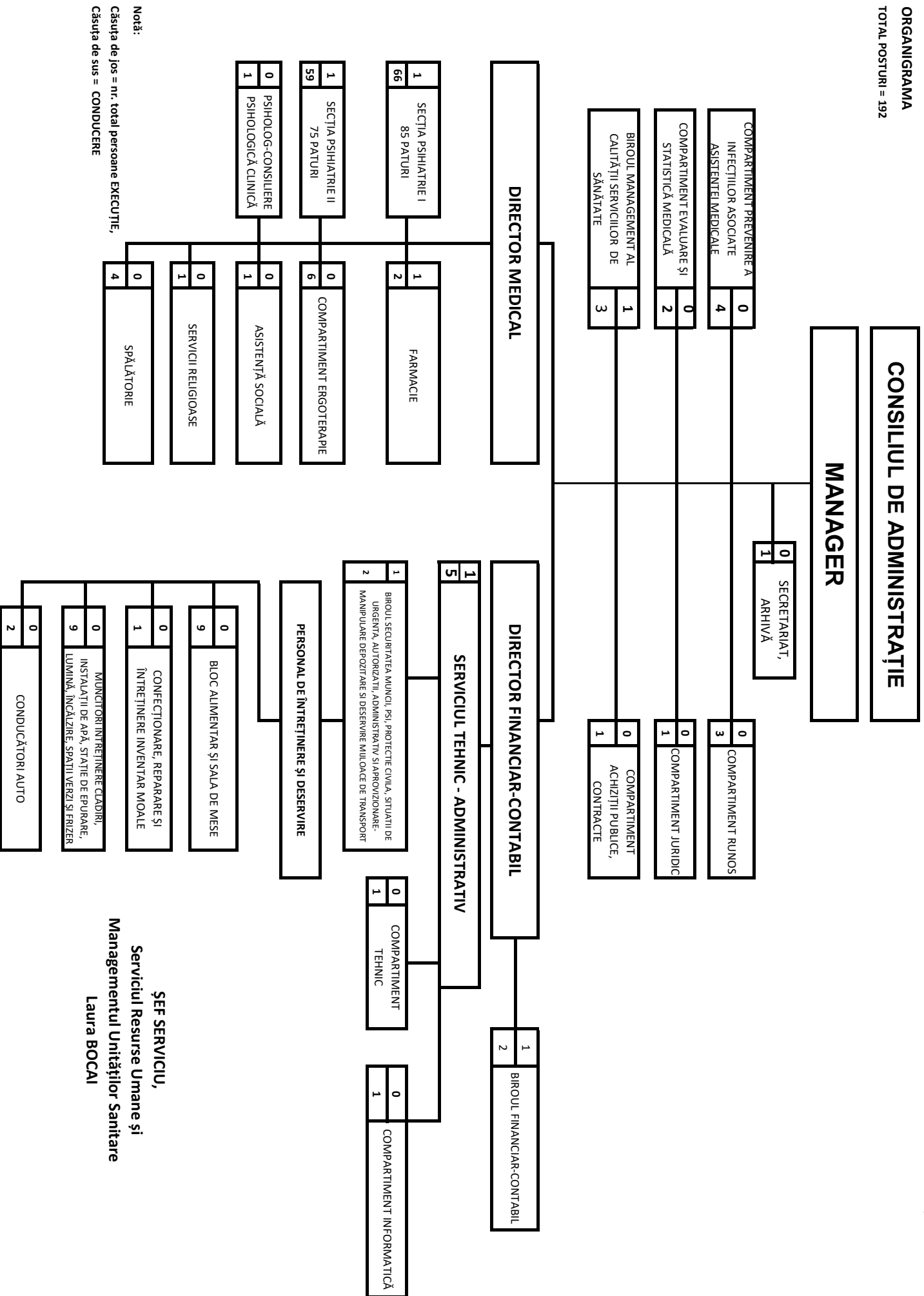
Art.2. Organigrama și statul de funcții ale Spitalului de Psihiatrie Cronici Schitu Greci, aprobate prin Hotărârea Consiliului Județean Olt nr. 205/21.12.2017, cu modificările și completările ulterioare, se modifică și se înlocuiesc cu organigrama și statul de funcții înscrise în anexele nr.1 și nr.2 care fac parte integrantă din prezenta hotărâre.

Art.3. Prezenta hotărâre se comunică Direcției Economice, Buget – Finanțe, Serviciului Resurse Umane și Managementul Unităților Sanitare din cadrul aparatului de specialitate al

Consiliului Județean Olt, Spitalului de Psihiatrie Cronici Schitu Greci, în vederea aducerii la îndeplinire, Președintelui Consiliului Județean Olt, precum și Instituției Prefectului – Județul Olt.

INIȚIATOR
PREȘEDINTELE CONSILIULUI JUDEȚEAN OLT
Marius OPRESCU

AVIZAT
Secretar General al Județului
Marinela – Elena ILIE



Notă:

Căsuța de jos = nr. total persoane EXECUTE, Căsuța de sus = CONDUCERE

SEF SERVICIU,
Serviciul Resurse Umane și
Managementul Unităților Sanitare
Laura BOCAI

STAT DE FUNCȚII APRILIE 2023
conform Ordinului M.S. 1224/2010

Nr. crt.	NUME SI PRENUME	DENUMIRE FUNCTIE	Grad/Treapta	Specialitate	Nivel studii
1	OCUPAT	MANAGER	II		S
2	OCUPAT	DIRECTOR MEDICAL	II		S
3	VACANT	DIRECTOR FINANCIAR CONT	II		S
I.	PERSONAL MEDICO - SANITAR				
I.1.	SECTIA I PSIHIATRIE - 85 PATURI				
4	OCUPAT	MEDIC SEF SECTIE	II	PSIHIATRIE	S
5	OCUPAT	MEDIC	SPECIALIST	PSIHIATRIE	S
6	OCUPAT	MEDIC	PRIMAR	PSIHIATRIE	S
7	OCUPAT	MEDIC	PRIMAR	PSIHIATRIE	S
8	VACANT	MEDIC	SPECIALIST	PSIHIATRIE	S
9	OCUPAT	ASISTENT ȘEF			PL
10	OCUPAT	ASISTENT MEDICAL	PRINCIPAL	MEDICINA GENERALA	PL
11	OCUPAT	ASISTENT MEDICAL	PRINCIPAL	MEDICINA GENERALA	PL
12	OCUPAT	ASISTENT MEDICAL	PRINCIPAL	MEDICINA GENERALA	PL
13	OCUPAT	ASISTENT MEDICAL	PRINCIPAL	MEDICINA GENERALA	PL
14	OCUPAT	ASISTENT MEDICAL	PRINCIPAL	MEDICINA GENERALA	PL
15	OCUPAT	ASISTENT MEDICAL	PRINCIPAL	MEDICINA GENERALA	PL
16	OCUPAT	ASISTENT MEDICAL	PRINCIPAL	MEDICINA GENERALA	PL
17	OCUPAT	ASISTENT MEDICAL	PRINCIPAL	MEDICINA GENERALA	PL
18	OCUPAT	ASISTENT MEDICAL	PRINCIPAL	MEDICINA GENERALA	PL
19	OCUPAT	ASISTENT MEDICAL	PRINCIPAL	MEDICINA GENERALA	PL
20	OCUPAT	ASISTENT MEDICAL	PRINCIPAL	MEDICINA GENERALA	PL
21	OCUPAT	ASISTENT MEDICAL	PRINCIPAL	MEDICINA GENERALA	PL
22	OCUPAT	ASISTENT MEDICAL	PRINCIPAL	MEDICINA GENERALA	PL
23	OCUPAT	ASISTENT MEDICAL	PRINCIPAL	MEDICINA GENERALA	PL
24	OCUPAT	ASISTENT MEDICAL	PRINCIPAL	MEDICINA GENERALA	PL
25	OCUPAT	ASISTENT MEDICAL	PRINCIPAL	MEDICINA GENERALA	PL
26	OCUPAT	ASISTENT MEDICAL		MEDICINA GENERALA	PL
27	VACANT	ASISTENT MEDICAL	DEBUTANT	MEDICINA GENERALA	PL
28	OCUPAT	ASISTENT MEDICAL		MEDICINA GENERALA	PL
29	OCUPAT	ASISTENT MEDICAL		MEDICINA GENERALA	PL
30	VACANT	INFIRMIER	DEBUTANT		M/G
31	VACANT	INFIRMIER			M/G
32	OCUPAT	INFIRMIER			G
33	OCUPAT	INFIRMIER			G
34	OCUPAT	INFIRMIER			G
35	OCUPAT	INFIRMIER			G
36	OCUPAT	INFIRMIER			G
37	OCUPAT	INFIRMIER			G
38	OCUPAT	INFIRMIER			G
39	OCUPAT	INFIRMIER			G
40	OCUPAT	INFIRMIER			G
41	OCUPAT	INFIRMIER			G
42	OCUPAT	INFIRMIER			G
43	OCUPAT	INFIRMIER			G
44	OCUPAT	INFIRMIER			G
45	VACANT	INFIRMIER	DEBUTANT		M/G
46	OCUPAT	INFIRMIER			G
47	VACANT	INFIRMIER	DEBUTANT		M/G
48	OCUPAT	INFIRMIER			G
49	OCUPAT	INFIRMIER			G
50	VACANT	INFIRMIER	DEBUTANT		M/G
51	OCUPAT	INFIRMIER			G

52	VACANT	INFIRMIER	DEBUTANT		M/G
53	OCUPAT	INFIRMIER	DEBUTANT		G
54	OCUPAT	MUNCITOR NECALIFICAT(SUPRAVEGHETOR BOLNAVI PSIHICI PERICULOSI)	I		G
55	OCUPAT	MUNCITOR NECALIFICAT (SUPRAVEGHETOR BOLNAVI PSIHICI PERICULOSI)	I		G
56	VACANT	MUNCITOR NECALIFICAT(SUPRAVEGHETOR BOLNAVI PSIHICI PERICULOSI)	I		M/G
57	OCUPAT	INGRIJITOR			G
58	OCUPAT	INGRIJITOR			G
59	VACANT	INGRIJITOR			M/G
60	OCUPAT	INGRIJITOR			G
61	OCUPAT	INGRIJITOR			G
62	OCUPAT	INGRIJITOR			G
63	OCUPAT	INGRIJITOR			G
64	OCUPAT	INGRIJITOR			G
65	VACANT	INGRIJITOR			M/G
66	OCUPAT	INGRIJITOR			G
67	VACANT	INGRIJITOR			M/G
68	OCUPAT	INGRIJITOR			G
69	OCUPAT	INGRIJITOR			G
70	OCUPAT	INGRIJITOR			G

I.2. SECȚIA II PSIHIATRIE - 75 PATURI

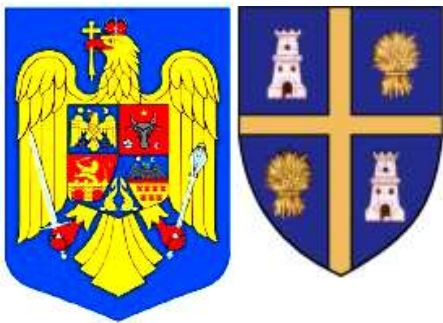
71	VACANT	MEDIC SEF SECTIE	II		S
72	OCUPAT	MEDIC	PRIMAR	PSIHIATRIE	S
73	OCUPAT	MEDIC	PRIMAR	PSIHIATRIE	S
74	OCUPAT	MEDIC	SPECIALIST	MEDICINA DE FAMILIE	S
75	OCUPAT	ASISTENT ȘEF		MEDICINA GENERALA	PL
76	OCUPAT	ASISTENT MEDICAL	PRINCIPAL	MEDICINA GENERALA	PL
77	OCUPAT	ASISTENT MEDICAL	PRINCIPAL	MEDICINA GENERALA	PL
78	OCUPAT	ASISTENT MEDICAL	PRINCIPAL	MEDICINA GENERALA	PL
79	OCUPAT	ASISTENT MEDICAL	PRINCIPAL	MEDICINA GENERALA	PL
80	OCUPAT	ASISTENT MEDICAL	PRINCIPAL	MEDICINA GENERALA	PL
81	OCUPAT	ASISTENT MEDICAL	PRINCIPAL	MEDICINA GENERALA	PL
82	OCUPAT	ASISTENT MEDICAL		MEDICINA GENERALA	PL
83	OCUPAT	ASISTENT MEDICAL	PRINCIPAL	MEDICINA GENERALA	PL
84	OCUPAT	ASISTENT MEDICAL	PRINCIPAL	MEDICINA GENERALA	PL
85	OCUPAT	ASISTENT MEDICAL	PRINCIPAL	MEDICINA GENERALA	PL
86	OCUPAT	ASISTENT MEDICAL	DEBUTANT	MEDICINA GENERALA	PL
87	OCUPAT	ASISTENT MEDICAL	PRINCIPAL	MEDICINA GENERALA	PL
88	OCUPAT	ASISTENT MEDICAL	PRINCIPAL	MEDICINA GENERALA	PL
89	OCUPAT	ASISTENT MEDICAL	PRINCIPAL	MEDICINA GENERALA	PL
90	OCUPAT	ASISTENT MEDICAL	PRINCIPAL	MEDICINA GENERALA	PL
91	OCUPAT	ASISTENT MEDICAL		MEDICINA GENERALA	PL
92	OCUPAT	ASISTENT MEDICAL	PRINCIPAL	MEDICINA GENERALA	PL
93	OCUPAT	ASISTENT MEDICAL		MEDICINA GENERALA	PL
94	OCUPAT	ASISTENT MEDICAL		DIETETICA	PL
95	OCUPAT	ASISTENT MEDICAL		MEDICINA GENERALA	PL
96	OCUPAT	INFIRMIER			G
97	OCUPAT	INFIRMIER			G
98	OCUPAT	INFIRMIER			G
99	OCUPAT	INFIRMIER			G
100	OCUPAT	INFIRMIER			G
101	OCUPAT	INFIRMIER			G
102	OCUPAT	INFIRMIER			G
103	OCUPAT	INFIRMIER			G
104	OCUPAT	INFIRMIER			G
105	OCUPAT	INFIRMIER			G
106	OCUPAT	INFIRMIER			G
107	OCUPAT	INFIRMIER			G
108	OCUPAT	INFIRMIER			G
109	OCUPAT	INFIRMIER			G
110	OCUPAT	INFIRMIER			G
111	OCUPAT	INFIRMIER			G
112	OCUPAT	INFIRMIER			G

113	OCUPAT	INFIRMIER			G
114	VACANT	INFIRMIER	DEBUTANT		M/G
115	VACANT	INFIRMIER	DEBUTANT		M/G
116	VACANT	INFIRMIER	DEBUTANT		M/G
117	VACANT	INFIRMIER	DEBUTANT		M/G
118	VACANT	MUNCITOR NECALIFICAT (SUPRAVEGHETOR BOLNAVI PSIHICI PERICULOSI)	I		M/G
119	OCUPAT	MUNCITOR NECALIFICAT (SUPRAVEGHETOR BOLNAVI PSIHICI PERICULOSI)	I		G
120	OCUPAT	MUNCITOR NECALIFICAT (SUPRAVEGHETOR BOLNAVI PSIHICI PERICULOSI)	I		G
121	OCUPAT	INGRIJITOR			G
122	OCUPAT	INGRIJITOR			G
123	OCUPAT	INGRIJITOR			G
124	OCUPAT	INGRIJITOR			G
125	OCUPAT	INGRIJITOR			G
126	OCUPAT	INGRIJITOR			G
127	OCUPAT	INGRIJITOR			G
128	OCUPAT	INGRIJITOR			G
129	OCUPAT	INGRIJITOR			G
130	OCUPAT	INGRIJITOR			G
I.3.	FARMACIE				
131	OCUPAT	FARMACIST -SEF		FARMACIE	S
132	OCUPAT	ASISTENT FARMACIE	PRINCIPAL	FARMACIE	PL
133	OCUPAT	ASISTENT FARMACIE	PRINCIPAL	FARMACIE	PL
I.4.	COMPARTIMENT ERGOTERAPIE				
134	OCUPAT	ASISTENT MEDICAL	PRINCIPAL	MEDICINA GENERALA	PL
135	OCUPAT	ASISTENT MEDICAL	PRINCIPAL	BFKT	PL
136	VACANT	ASISTENT MEDICAL	DEBUTANT	BFKT	PL
137	OCUPAT	INSTRUCTOR ERGOTERAPIE	PRINCIPAL	INSTRUCTOR	PL
138	VACANT	INFIRMIER			M/G
139	VACANT	INFIRMIER			M/G
I.5.	COMPARTIMENT PREVENIRE A INFECȚIILOR ASOCIATE ASISTENȚEI MEDICALE				
140	VACANT	MEDIC	SPECIALIST	EPIDEMIOLOG	S
141	VACANT	MEDIC	SPECIALIST	INFECTIOASE	S
142	OCUPAT	ASISTENT MEDICAL IGIENA	PRINCIPAL	IGIENA	PL
143	OCUPAT	ASISTENT MEDICAL IGIENA	PRINCIPAL	IGIENA	PL
I.6.	COMPARTIMENT EVALUARE ȘI STATISTICA MEDICALA				
144	VACANT	MEDIC	PRIMAR		S
145	OCUPAT	REGISTRATOR MEDICAL	PRINCIPAL		M
I.7.	BIROU MANAGEMENT AL CALITĂȚII SERVICIILOR DE SĂNĂTATE				
146	OCUPAT	SEF BIROU	I		S
147	OCUPAT	REFERENT DE SPECIALITATE	I		S
148	VACANT	REFERENT DE SPECIALITATE	III		S
149	VACANT	MEDIC			S
I.8.	PSIHOLOG, CONSILIERE PSIHOLOGICĂ CLINICĂ				
150	OCUPAT	PSIHOLOG	PRACTICANT		S
I.9.	ASISTENȚĂ SOCIALĂ				
151	OCUPAT	ASISTENT SOCIAL	PRINCIPAL		S
I.10.	SERVICII RELIGIOASE				
152	OCUPAT	PREOT	I		S
I.11.	SPALATORIE				
153	OCUPAT	SPALATOREASA			G
154	OCUPAT	SPALATOREASA			G
155	OCUPAT	SPALATOREASA			G
156	OCUPAT	SPALATOREASA			G
II.	PERSONAL TEHNIC, ECONOMIC, INFORMATICA SI ADMINISTRATIV				
II.1	COMPARTIMENT RUNOS				
157	OCUPAT	CONSILIER	IA		S
158	OCUPAT	ECONOMIST	I		S
159	OCUPAT	INSPECTOR DE SPECIALITATE	II		S
II.2	COMPARTIMENT JURIDIC				

160	OCUPAT	CONSILIER JURIDIC	IA		S
II.3	COMPARTIMENT ACHIZITII PUBLICE, CONTRACTE				
161	OCUPAT	ECONOMIST SPECIALIST	IA		S
II.4	BIROUL FINANCIAR CONTABIL				
162	OCUPAT	SEF BIROU	II		S
163	VACANT	REFERENT	IA		M
164	OCUPAT	ECONOMIST SPECIALIST	IA		S
II.5	SECRETARIAT, ARHIVA				
165	OCUPAT	REFERENT	IA		M
II.6	SERVICIUL TEHNIC - ADMINISTRATIV				
166	VACANT	SEF SERVICIU	I		S
II.6.1	COMPARTIMENT TEHNIC				
167	VACANT	INGINER	DEBUTANT		S
II.6.2	COMPARTIMENT INFORMATICA				
168	OCUPAT	ANALIST (PROGRAMATOR) AJ	I		M
II.6.3	BIROUL SECURITATEA MUNCII, PSI, PROTECTIE CIVILA, SITUATII DE URGENTA, AUTORIZATII, ADMINISTRATIV SI APROVIZIONARE-MANIPULARE DEPOZITARE SI DESERVIRE MIJLOACE DE TRANSPORT				
169	OCUPAT	SEF BIROU	I		S
170	OCUPAT	REFERENT DE SPECIALITATE	I		S
171	OCUPAT	REFERENT DE SPECIALITATE	II		S
III.	PERSONAL DE INTRETINERE SI DESERVIRE				
III.1	BLOC ALIMENTAR ŞI SALA DE MESE				
172	OCUPAT	MUNCITOR NECALIFICAT	I		G
173	OCUPAT	BUCATAREASA	I		G
174	OCUPAT	BUCATAREASA	I		G
175	OCUPAT	BUCATAREASA	I		G
176	OCUPAT	BUCATAREASA	I		G
177	OCUPAT	BUCATAR	II		G
178	OCUPAT	BUCATAR	II		G
179	OCUPAT	BUCATAR	II		G
180	OCUPAT	BUCATAR	II		G
III.2.	CONFECTIIONARE, REPARARE, ÎNTREȚINERE INVENTAR MOALE				
181	OCUPAT	MUNCITOR NECALIFICAT-CO	I		G
III.3	MUNCITORI INTRETINERE CLADIRI, INSTALATII DE APA , STAȚIE DE EPURARE, LUMINA, ÎNCĂLZIRE, SPATII VERZI SI FRIZER				
182	OCUPAT	MUNCITOR CALIFICAT	I	ELECTRICIAN	G
183	OCUPAT	MUNCITOR CALIFICAT	I	ZIDAR	G
184	OCUPAT	MUNCITOR CALIFICAT	III	INSTALATOR	G
185	OCUPAT	MUNCITOR CALIFICAT	I	AGRONOM	G
186	OCUPAT	MUNCITOR NECALIFICAT	I		G
187	OCUPAT	MUNCITOR NECALIFICAT	I		G
188	OCUPAT	MUNCITOR NECALIFICAT	I		G
189	OCUPAT	MUNCITOR NECALIFICAT	I		G
190	OCUPAT	FRIZER	II		G
III.4	CONDUCATORI AUTO				
191	OCUPAT	ȘOFER AUTOSANITARA	II		G
192	OCUPAT	ȘOFER AUTOSANITARA	III		G

TOTAL POSTURI 192
OCUPATE 162
VACANTE 30

Şef serviciu
Serviciul Resurse Umane și
Managementul Unităților Sanitare
Laura BOCAI



REFERAT DE APROBARE

la proiectul de hotărâre cu privire la modificarea organigramei și statului de funcții ale Spitalului de Psihiatrie Cronici Schitu Greci

I. STRUCTURA ORGANIZATORICĂ ACTUALĂ A SPITALULUI DE PSIHIATRIE CRONICI SCHITU GRECI

Spitalul de Psihiatrie Cronici Schitu Greci este o unitate sanitară publică cu paturi, cu personalitate juridică, aflată în subordinea Consiliului Județean Olt.

În prezent Spitalul de Psihiatrie Cronici Schitu Greci funcționează conform organigramei și statului de funcții aprobate prin Hotărârea Consiliului Județean Olt nr.205/21.12.2017, cu modificările și completările ulterioare, astfel cum au fost înlocuite cu organigrama și statul de funcții înscrise în anexele nr.1 și nr.2 la Hotărârea Consiliului Județean Olt nr.168/26.11.2020, la nivelul a 192 posturi, după cum urmează:

- personal de conducere (Comitet director)	- 3 posturi;
- personal medico – sanitar	- 143 posturi;
- personal tehnic, economic, informatică, administrativ	- 15 posturi;
- biroul management al calității serviciilor medicale	- 4 posturi;
- personal de întreținere și de deservire	- 27 posturi.
TOTAL	192 posturi

Regulamentul de organizare și funcționare pentru Spitalul de Psihiatrie Cronici Schitu Greci a fost aprobat prin Hotărârea Consiliului Județean Olt nr.59/26.03.2020, a fost modificat, completat și înlocuit cu Regulamentul de organizare și funcționare înscris în anexa la Hotărârea Consiliului Județean Olt nr.35/25.02.2021.

Personalul din cadrul Spitalului de Psihiatrie Cronici Schitu – Greci este încadrat pe posturi aferente personalului contractual, al cărui regim juridic este reglementat de Legea nr.53/2003 – Codul Muncii, republicată, cu modificările și completările ulterioare.

Încadrarea pe funcții și salarizarea personalului din cadrul spitalului se fac cu respectarea prevederilor Legii-cadru nr.153/2017 privind salarizarea personalului plătit din fonduri publice, cu modificările și completările ulterioare.

II. PROPUNERE DE DESFIINȚARE POST VACANT ȘI ÎNFIINȚARE POST ÎN STATUL DE FUNCȚII AL SPITALULUI DE PSIHIATRIE CRONICI SCHITU GRECI

Prin adresa nr. 2330/21.04.2023, înregistrată la Consiliul Județean Olt sub nr. 5026/24.04.2023, Spitalul de Psihiatrie Cronici Schitu Greci a solicitat desființarea postului vacant de asistent medical, grad debutant, specialitatea medicină generală, nivel studii PL de la Secția Psihiatrie I (*poziția nr. 29* în statul de funcții al Spitalului de Psihiatrie Cronici Schitu Greci, aprobat prin Hotărârea Consiliului Județean Olt nr. 205/21.12.2017, cu modificările și completările ulterioare) și înființarea unui post de asistent medical, grad debutant, specialitatea BFKT, nivel studii PL la Compartimentul Ergoterapie din cadrul Spitalului de Psihiatrie Cronici Schitu Greci.

Spitalul de Psihiatrie Cronici Schitu Greci a menționat că postul va fi normat din posturi fixe generale, conform anexei nr. 3 la Ordinul Ministrului Sănătății nr. 1224/2010 privind aprobarea normativelor de personal pentru asistența medicală spitalicească, precum și pentru modificarea și completarea Ordinului ministrului sănătății publice nr. 1778/2006 privind aprobarea normativelor de personal, precum și faptul că se încadrează în fondurile bugetare anuale alocate.

III. CADRUL LEGAL PENTRU MODIFICAREA ORGANIGramei ȘI A STATULUI DE FUNCȚII ALE SPITALULUI DE PSIHIATRIE CRONICI ȘCHITU GRECI

Conform prevederilor art.15 din Normele metodologice de aplicare a Ordonanței de urgență a Guvernului nr.162/2008 privind transferul ansamblului de atribuții și competențe exercitate de Ministerul Sănătății către autoritățile administrației publice locale, aprobate prin Hotărârea Guvernului nr.56/2009, cu modificările ulterioare, autoritatea administrației publice locale, prin structura cu atribuții specifice în domeniu, are următoarele competențe:

- a) aprobă ștatele de funcții ale unităților sanitare subordonate, cu încadrarea în normativele de personal și în bugetul de venituri și cheltuieli aprobat;
- b) aprobă modificarea ștatelor de funcții aprobate;
- c) aprobă organigrama și modificarea acesteia;
- d) înaintează Ministerului Sănătății, în vederea obținerii avizului conform, propunerile managerului unității privind modificarea structurii organizatorice, reorganizarea, restructurarea, schimbarea sediului și a denumirii pentru unitățile sanitare cu paturi al căror management a fost transferat, pentru aprobarea acestora.

Ca urmare a desființării postului vacant de asistent medical, grad debutant, specialitatea medicină generală, nivel studii PL de la Secția Psihiatrie I (*poziția nr. 29* în statul de funcții al Spitalului de Psihiatrie Cronici Schitu Greci, aprobat prin Hotărârea Consiliului Județean Olt nr. 205/21.12.2017, cu modificările și completările ulterioare) și înființarea postului de asistent medical, grad debutant, specialitatea BFKT, nivel studii PL la Compartimentul Ergoterapie din cadrul Spitalului de Psihiatrie Cronici Schitu Greci, numărul de posturi de la Secția Psihiatrie I scade cu 1 post devenind 67, iar cel de la Compartimentul Ergoterapie crește cu 1 post devenind 6.

Prin Hotărârea Consiliului Județean Olt nr. 205/21.12.2017 cu privire la aprobarea organigramei și a statului de funcții pentru Spitalul de Psihiatrie Cronici Schitu Greci, au fost aprobate organigrama și statul de funcții pentru Spitalul de Psihiatrie Cronici Schitu Greci, la nivelul a 191 posturi, conform anexelor nr.1 și nr.2. Ulterior, organigrama și statul de funcții ale Spitalului de Psihiatrie Cronici Schitu Greci au fost modificate prin mai multe hotărâri ale Consiliului Județean Olt, iar prin Hotărârea Consiliului Județean Olt nr.168/26.11.2020 cu privire la modificarea organigramei și a statului de funcții ale Spitalului de Psihiatrie Cronici Schitu Greci, organigrama și statul de funcții ale Spitalului de Psihiatrie Cronici Schitu Greci, aprobate prin Hotărârea Consiliului Județean Olt nr.205/21.12.2017, cu modificările ulterioare, au fost înlocuite cu organigrama și statul de funcții pentru Spitalul de Psihiatrie Cronici Schitu Greci, la nivelul a 192 posturi, conform anexelor nr.1 și nr.2.

După adoptarea Hotărârii Consiliului Județean Olt nr.168/26.11.2020 și până în prezent statul de funcții al Spitalului de Psihiatrie Cronici Schitu Greci a fost modificat prin:

- Hotărârea Consiliului Județean Olt nr.5/28.01.2021 cu privire la transformarea unor posturi în statul de funcții pentru Spitalul de Psihiatrie Cronici Schitu Greci;
- Hotărârea Consiliului Județean Olt nr.69/29.04.2021 cu privire la transformarea unor posturi în statul de funcții pentru Spitalul de Psihiatrie Cronici Schitu Greci, ca urmare a promovării;
- Hotărârea Consiliului Județean Olt nr.176/25.11.2021 cu privire la transformarea unui post în statul de funcții pentru Spitalul de Psihiatrie Cronici Schitu Greci;
- Hotărârea Consiliului Județean Olt nr.68/28.04.2022 pentru îndreptarea unei erori materiale din cuprinsul anexei nr.2 la Hotărârea Consiliului Județean Olt nr.168/26.11.2020 cu privire la modificarea organigramei și a statului de funcții ale Spitalului de Psihiatrie Cronici Schitu Greci, precum și pentru transformarea unui post vacant în statul de funcții al Spitalului de Psihiatrie Cronici Schitu Greci;
- Hotărârea Consiliului Județean Olt nr.97/30.06.2022 cu privire la transformarea unor posturi în statul de funcții pentru Spitalul de Psihiatrie Cronici Schitu Greci;
- Hotărârea Consiliului Județean Olt nr.152/26.10.2022 cu privire la transformarea unor posturi în statul de funcții pentru Spitalul de Psihiatrie Cronici Schitu Greci, ca urmare a promovării în grade /trepte profesionale imediat superioare celor deținute;
- Hotărârea Consiliului Județean Olt nr.31/24.02.2023 cu privire la transformarea unor posturi în statul de funcții pentru Spitalul de Psihiatrie Cronici Schitu Greci;
- Hotărârea Consiliului Județean Olt nr.56/30.03.2023 cu privire la transformarea unui post în statul de funcții pentru Spitalul de Psihiatrie Cronici Schitu Greci.

IV.PROPUNERI FINALE

Având în vedere:

- adresa Spitalului de Psihiatrie Cronici Schitu Greci nr. 2330/21.04.2023, înregistrată la Consiliul Județean Olt sub nr. 5026/24.04.2023;
- Hotărârea Consiliului Județean Olt nr. 205/21.12.2017 cu privire la aprobarea organigramei și a statului de funcții pentru Spitalul de Psihiatrie Cronici Schitu Greci, cu modificările și completările ulterioare;
- prevederile art.180 alin.(1) lit.a) din Legea nr.95/2006 privind reforma în domeniul sănătății, republicată, cu modificările și completările ulterioare;
- prevederile art.15 lit.a) - c) din Normele metodologice de aplicare a Ordonanței de urgență a Guvernului nr.162/2008 privind transferul ansamblului de atribuții și competențe exercitate de Ministerul Sănătății către autoritățile administrației publice locale, aprobate prin Hotărârea Guvernului nr.56/2009, cu modificările ulterioare;
- prevederile art.1, art.2 lit.a) și f) din Legea nr.53/2003 - Codul Muncii, republicată, cu modificările și completările ulterioare;
- prevederile pct.2 (Salarii de bază pentru personalul de specialitate medico-sanitar și auxiliar sanitar din unități sanitare și unități de asistență medico-socială) din anexa nr.II Cap. I la Legea-cadru nr.153/2017 privind salarizarea personalului plătit din fonduri publice, cu modificările și completările ulterioare;

prin proiectul de hotărâre se propun următoarele:

- desființarea postului vacant de asistent medical, grad debutant, specialitatea medicină generală, nivel studii PL de la Secția Psihiatrie I (*poziția nr. 29* în statul de funcții al Spitalului de Psihiatrie Cronici Schitu Greci, aprobat prin Hotărârea Consiliului Județean Olt nr. 205/21.12.2017, cu modificările și completările ulterioare) și respectiv înființarea postului de asistent medical, grad debutant, specialitatea BFKT, nivel studii PL la Compartimentul Ergoterapie din cadrul Spitalului de Psihiatrie Cronici Schitu Greci;
- modificarea organigramei și a statului de funcții ale Spitalului de Psihiatrie Cronici Schitu Greci, aprobate prin Hotărârea Consiliului Județean Olt nr. 205/21.12.2017, cu modificările și completările ulterioare, și înlocuirea acestora cu organigrama și statul de funcții înscrise în anexele nr.1 și nr.2 la proiectul de hotărâre.

Proiectul de hotărâre a fost întocmit cu respectarea prevederilor legale și propun aprobarea acestuia în forma prezentată.

**INIȚIATOR,
PREȘEDINTELE CONSILIULUI JUDEȚEAN OLT
Marius OPRESCU**

RAPORT
la proiectul de hotărâre cu privire la modificarea organigramei și statului de funcții
ale Spitalului de Psihiatrie Cronici Schitu Greci

I. STRUCTURA ORGANIZATORICĂ ACTUALĂ A SPITALULUI DE PSIHIATRIE CRONICI SCHITU GRECI

Spitalul de Psihiatrie Cronici Schitu Greci este o unitate sanitară publică cu paturi, cu personalitate juridică, aflată în subordinea Consiliului Județean Olt.

În prezent Spitalul de Psihiatrie Cronici Schitu Greci funcționează conform organigramei și statului de funcții aprobate prin Hotărârea Consiliului Județean Olt nr.205/21.12.2017, cu modificările și completările ulterioare, astfel cum au fost înlocuite cu organigrama și statul de funcții înscrise în anexele nr.1 și nr.2 la Hotărârea Consiliului Județean Olt nr.168/26.11.2020, la nivelul a 192 posturi, după cum urmează:

- personal de conducere (Comitet director)	- 3 posturi;
- personal medico – sanitar	- 143 posturi;
- personal tehnic, economic, informatică, administrativ	- 15 posturi;
- biroul management al calității serviciilor medicale	- 4 posturi;
- personal de întreținere și de deservire	- 27 posturi.
TOTAL	192 posturi

Regulamentul de organizare și funcționare pentru Spitalul de Psihiatrie Cronici Schitu Greci a fost aprobat prin Hotărârea Consiliului Județean Olt nr.59/26.03.2020, a fost modificat, completat și înlocuit cu Regulamentul de organizare și funcționare înscris în anexa la Hotărârea Consiliului Județean Olt nr.35/25.02.2021.

Personalul din cadrul Spitalului de Psihiatrie Cronici Schitu – Greci este încadrat pe posturi aferente personalului contractual, al cărui regim juridic este reglementat de Legea nr.53/2003 – Codul Muncii, republicată, cu modificările și completările ulterioare.

Încadrarea pe funcții și salarizarea personalului din cadrul spitalului se fac cu respectarea prevederilor Legii-cadru nr.153/2017 privind salarizarea personalului plătit din fonduri publice, cu modificările și completările ulterioare.

II. PROPUNERE DE DESFIINȚARE POST VACANT ȘI ÎNFIINȚARE POST ÎN STATUL DE FUNCȚII AL SPITALULUI DE PSIHIATRIE CRONICI SCHITU GRECI

Prin adresa nr. 2330/21.04.2023, înregistrată la Consiliul Județean Olt sub nr. 5026/24.04.2023, Spitalul de Psihiatrie Cronici Schitu Greci a solicitat desființarea postului vacant de asistent medical, grad debutant, specialitatea medicină generală, nivel studii PL de la Secția Psihiatrie I (*poziția nr. 29* în statul de funcții al Spitalului de Psihiatrie Cronici Schitu Greci, aprobat prin Hotărârea Consiliului Județean Olt nr. 205/21.12.2017, cu modificările și completările ulterioare) și înființarea unui post de asistent medical, grad debutant, specialitatea BFKT, nivel studii PL la Compartimentul Ergoterapie din cadrul Spitalului de Psihiatrie Cronici Schitu Greci.

Spitalul de Psihiatrie Cronici Schitu Greci a menționat că postul va fi normat din posturi fixe generale, conform anexei nr. 3 la Ordinul Ministrului Sănătății nr. 1224/2010 privind aprobarea normativelor de personal pentru asistența medicală spitalicească, precum și pentru modificarea și completarea Ordinului ministrului sănătății publice nr. 1778/2006 privind aprobarea normativelor de personal, precum și faptul că se încadrează în fondurile bugetare anuale alocate.

III. CADRUL LEGAL PENTRU MODIFICAREA ORGANIGRAAMEI ȘI A STATULUI DE FUNCȚII ALE SPITALULUI DE PSIHIATRIE CRONICI SCHITU GRECI

Conform prevederilor art.15 din Normele metodologice de aplicare a Ordonanței de urgență a Guvernului nr.162/2008 privind transferul ansamblului de atribuții și competențe exercitate de Ministerul

Sănătății către autoritățile administrației publice locale, aprobate prin Hotărârea Guvernului nr.56/2009, cu modificările ulterioare, autoritatea administrației publice locale, prin structura cu atribuții specifice în domeniu, are următoarele competențe:

- a) aprobă ștatele de funcții ale unităților sanitare subordonate, cu încadrarea în normativele de personal și în bugetul de venituri și cheltuieli aprobat;
- b) aprobă modificarea ștatelor de funcții aprobate;
- c) aprobă organigrama și modificarea acesteia;
- d) înaintează Ministerului Sănătății, în vederea obținerii avizului conform, propunerile managerului unității privind modificarea structurii organizatorice, reorganizarea, restructurarea, schimbarea sediului și a denumirii pentru unitățile sanitare cu paturi al căror management a fost transferat, pentru aprobarea acestora.

Ca urmare a desființării postului vacant de asistent medical, grad debutant, specialitatea medicină generală, nivel studii PL de la Secția Psihiatrie I (*poziția nr. 29* în statul de funcții al Spitalului de Psihiatrie Cronici Schitu Greci, aprobat prin Hotărârea Consiliului Județean Olt nr. 205/21.12.2017, cu modificările și completările ulterioare) și înființarea postului de asistent medical, grad debutant, specialitatea BFKT, nivel studii PL la Compartimentul Ergoterapie din cadrul Spitalului de Psihiatrie Cronici Schitu Greci, numărul de posturi de la Secția Psihiatrie I scade cu 1 post devenind 67, iar cel de la Compartimentul Ergoterapie crește cu 1 post devenind 6.

Prin Hotărârea Consiliului Județean Olt nr. 205/21.12.2017 cu privire la aprobarea organigramei și a statului de funcții pentru Spitalul de Psihiatrie Cronici Schitu Greci, au fost aprobate organigrama și statul de funcții pentru Spitalul de Psihiatrie Cronici Schitu Greci, la nivelul a 191 posturi, conform anexelor nr.1 și nr.2. Ulterior, organigrama și statul de funcții ale Spitalului de Psihiatrie Cronici Schitu Greci au fost modificate prin mai multe hotărâri ale Consiliului Județean Olt, iar prin Hotărârea Consiliului Județean Olt nr.168/26.11.2020 cu privire la modificarea organigramei și a statului de funcții ale Spitalului de Psihiatrie Cronici Schitu Greci, organigrama și statul de funcții ale Spitalului de Psihiatrie Cronici Schitu Greci, aprobate prin Hotărârea Consiliului Județean Olt nr.205/21.12.2017, cu modificările ulterioare, au fost înlocuite cu organigrama și statul de funcții pentru Spitalul de Psihiatrie Cronici Schitu Greci, la nivelul a 192 posturi, conform anexelor nr.1 și nr.2.

După adoptarea Hotărârii Consiliului Județean Olt nr.168/26.11.2020 și până în prezent statul de funcții al Spitalului de Psihiatrie Cronici Schitu Greci a fost modificat prin:

- Hotărârea Consiliului Județean Olt nr.5/28.01.2021 cu privire la transformarea unor posturi în statul de funcții pentru Spitalul de Psihiatrie Cronici Schitu Greci;
- Hotărârea Consiliului Județean Olt nr.69/29.04.2021 cu privire la transformarea unor posturi în statul de funcții pentru Spitalul de Psihiatrie Cronici Schitu Greci, ca urmare a promovării;
- Hotărârea Consiliului Județean Olt nr.176/25.11.2021 cu privire la transformarea unui post în statul de funcții pentru Spitalul de Psihiatrie Cronici Schitu Greci;
- Hotărârea Consiliului Județean Olt nr.68/28.04.2022 pentru îndreptarea unei erori materiale din cuprinsul anexei nr.2 la Hotărârea Consiliului Județean Olt nr.168/26.11.2020 cu privire la modificarea organigramei și a statului de funcții ale Spitalului de Psihiatrie Cronici Schitu Greci, precum și pentru transformarea unui post vacant în statul de funcții al Spitalului de Psihiatrie Cronici Schitu Greci;
- Hotărârea Consiliului Județean Olt nr.97/30.06.2022 cu privire la transformarea unor posturi în statul de funcții pentru Spitalul de Psihiatrie Cronici Schitu Greci;
- Hotărârea Consiliului Județean Olt nr.152/26.10.2022 cu privire la transformarea unor posturi în statul de funcții pentru Spitalul de Psihiatrie Cronici Schitu Greci, ca urmare a promovării în grade /trepte profesionale imediat superioare celor deținute;
- Hotărârea Consiliului Județean Olt nr.31/24.02.2023 cu privire la transformarea unor posturi în statul de funcții pentru Spitalul de Psihiatrie Cronici Schitu Greci;
- Hotărârea Consiliului Județean Olt nr.56/30.03.2023 cu privire la transformarea unui post în statul de funcții pentru Spitalul de Psihiatrie Cronici Schitu Greci.

IV.PROPUNERI FINALE

Având în vedere:

- adresa Spitalului de Psihiatrie Cronici Schitu Greci nr. 2330/21.04.2023, înregistrată la Consiliul Județean Olt sub nr. 5026/24.04.2023;

- Hotărârea Consiliului Județean Olt nr. 205/21.12.2017 cu privire la aprobarea organigramei și a statului de funcții pentru Spitalul de Psihiatrie Cronici Schitu Greci, cu modificările și completările ulterioare;
- prevederile art.180 alin.(1) lit.a) din Legea nr.95/2006 privind reforma în domeniul sănătății, republicată, cu modificările și completările ulterioare;
- prevederile art.15 lit.a) - c) din Normele metodologice de aplicare a Ordonanței de urgență a Guvernului nr.162/2008 privind transferul ansamblului de atribuții și competențe exercitate de Ministerul Sănătății către autoritățile administrației publice locale, aprobate prin Hotărârea Guvernului nr.56/2009, cu modificările ulterioare;
- prevederile art. 1, art.2 lit.a) și f) din Legea nr.53/2003 - Codul Muncii, republicată, cu modificările și completările ulterioare;
- prevederile pct.2 (Salarii de bază pentru personalul de specialitate medico-sanitar și auxiliar sanitar din unități sanitare și unități de asistență medico-socială) din anexa nr.II Cap. I la Legea-cadru nr.153/2017 privind salarizarea personalului plătit din fonduri publice, cu modificările și completările ulterioare;

prin proiectul de hotărâre se propun următoarele:

- desființarea postului vacant de asistent medical, grad debutant, specialitatea medicină generală, nivel studii PL de la Secția Psihiatrie I (*poziția nr. 29* în statul de funcții al Spitalului de Psihiatrie Cronici Schitu Greci, aprobat prin Hotărârea Consiliului Județean Olt nr. 205/21.12.2017, cu modificările și completările ulterioare) și respectiv înființarea postului de asistent medical, grad debutant, specialitatea BFKT, nivel studii PL la Compartimentul Ergoterapie din cadrul Spitalului de Psihiatrie Cronici Schitu Greci;
- modificarea organigramei și a statului de funcții ale Spitalului de Psihiatrie Cronici Schitu Greci, aprobate prin Hotărârea Consiliului Județean Olt nr. 205/21.12.2017, cu modificările și completările ulterioare, și înlocuirea acestora cu organigrama și statul de funcții înscrise în anexele nr.1 și nr.2 la proiectul de hotărâre.

Proiectul de hotărâre a fost întocmit cu respectarea prevederilor legale și propunem aprobarea acestuia în forma prezentată.

ȘEF SERVICIU
Serviciul Juridic - Contencios
Ana-Venera ȘTEFĂNESCU

ȘEF SERVICIU
Serviciul Resurse Umane și
Managementul Unităților Sanitare
Laura BOCAI

**Întocmit,
Ramona-Ioana ALBULESCU**